

att människorna aldrig skulle fråga, vartill trollen skulle använda de lånade sakerna. Men så hände det sig en gång, att Batter skickade sin dotter till Råbelöv herrgård för att låna dryckeskärl. Husbonden var inte hemma, och husfrun kunde inte styra sin nyfikenhet, utan frågade trollflickan, varför hon ville låna dryckeskärlet. "Min mor har fått en pojke, och vi ska göra gille", svarade flickan. Men hon hade inte väl sagt detta, förrän det hördes ett väldigt buller, dörren rycktes upp och trollkaringen kom infarande och skrek "Tora, Tora", tog flickan i famnen och rusade in i Balsberget. Nu hade något av trollens hemliga liv blivit röjt liksom namnet på ett av dem, och från den dagen kommo trollen aldrig mer ut ur berget.

Folksäggen påstår vidare, att i länge sedan svunna tider jätten Balsler bodde i Balsberget. Guld och silver ägde han i stor myckenhet och därjämte den vackraste boskapshjorden i hela trakten. I sin tjänst hade han små dvärgar, som dagligen drevo de feta kreaturen ned till en bäck vid Råby för att dricka, varefter de åter fördes in i berget.

Liksom Batter stod även Balsler på god fot med traktens befolkning. Som ett tecken på detta goda förhållande hade jätten Balsler givit bönderna ett horn, som årligen skulle gå omkring mellan dessa, dock alltid avigt. När man blåste i detta horn, skulle eld släckas och pest upphöra.

Så blevo människorna kristna och skulle bygga ett tempel till Vite Krist. Råbelövs kyrka började byggas, men då blev jätten förtörnad och lovade, att denna kyrka inte skulle stå kvar. Många och stora voro också de stenar, som han kastade mot kyrkan. Men lyckligtvis träffade han aldrig och tyckte så småningom, att det var lönlöst att strida mot makter, som tydligen voro starkare än han. Med folk och boskapshjord flyttade han från trakten. Ingen visste vart, men alla kände till den hotelse han uttalat, nämligen att kristna människoliv skulle spillas i den sal, där han i sekler hade bott.

Tiden gick och århundrade lades till århundrade, och människorna förkovrade sig alltmer i vetande och kunskaper. I början av 1800-talet upptäckte man, att Balsberget innehöll kalkfyndigheter. Utländska arbetare tillkallades, och brytningen tog sin början. Då gick jättens spådom i uppfyllelse, i det att en dag ett ras inträffade, varvid inte mindre än åtta arbetare omkommo.

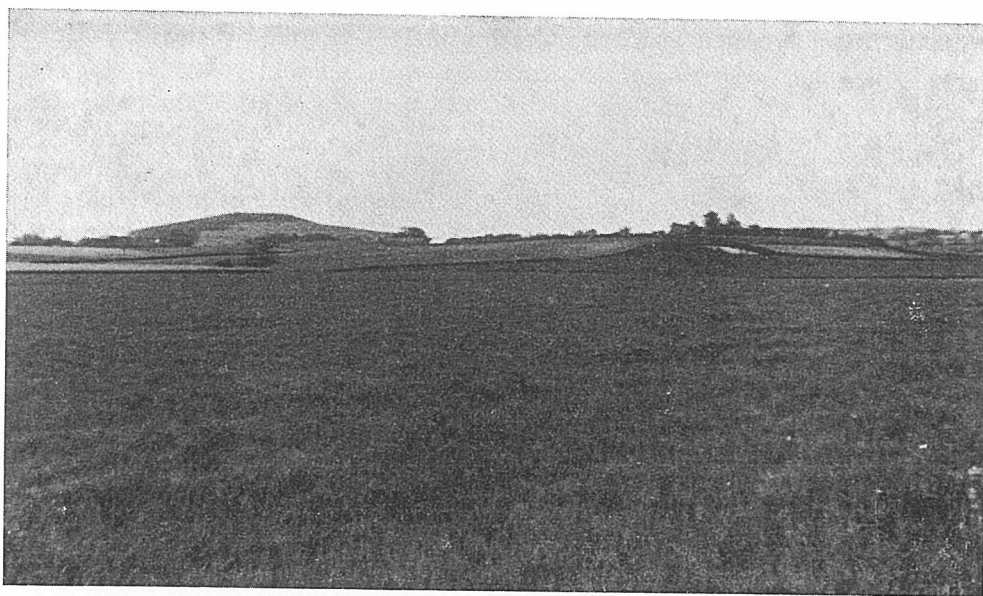
Denna händelse skall också hava förebådats av varsel. Kvällen föresaset skulle hustrun till en av de sedermera omkomna arbetarna gå till en källa för att hämta vatten. På vägen fick hon se åtta små ljus dansa framför sig. Hon fäste sig dock inte närmare vid saken, då hon trodde att det var vanliga lyktgubbar, men då olyckan nästa dag inträffade, sattes den givetvis i samband med hennes syn föregående kväll.

Lyktgubbarna visade sig bara på kvällar och nätter, under det att bäckhästen även kunde låta se sig om dagen. Den som kunde skaffa ett

betsel besatt med ormgaddar, "gaddabetslet", kunde, när han skakade detta, tvinga fram bäckhästen och använda honom till arbete. En man i Viby hade sålunda en vår nyttjat bäckhästen till att plöja sin åker. På kvällen, när bonden släppte bäckhästen, gav denne uttryck för sitt missnöje och förklarade, att han skulle utkräva körlön, om han träffade på bonden en dag, då denne ej tvättat sig. Detta hände någon tid där-  
efter, men bonden, som såg bäckhästen på långt avstånd, lyckades klara sig genom att använda träskon som tvättfat.

På ladans loft "högt på skullen i höets doft", där bodde tomten, som ställde allting till rätta och hjälpte husbondefolket på allt sätt. Det är han, som på nätterna går till visthus och redskapshus och känner på alla låsen, det är han, som vakar över djuren, från hästarna till hönsen, det är han, som är vaken, när alla andra sova.

Tomten och goanissen bodde aldrig på samma gård, för tomten trivdes bara hos goda människor, under det att goanissen sökte sig till de giriga och dåliga och drog dit andra människors ägodelar. Det hände i slutet av förra århudradet, att på en stor gård i vibytrakten korna inte mjölkade så mycket, som de borde, och att höet aldrig räckte vintern över. På granngården bodde en änka, som alltid hade mer mjölk och grädde än de andra gårdarna i byn, och som hade hö kvar långt ut på sommaren. Slutligen förstod man, att hon måste hava goanissar till sin hjälp och en del modiga män lovade hjälpa mannen, vars kor inte mjölkade, att



I FJÄLKINGE BACKE BODDE STOREGUBBEN . . .



hålla vakt i stallet en natt. På natten märktes ingenting, men fram emot morgonsidan fick man se, huru det ena höfånget efter det andra vandrade över till granngården och huru något, som liknade en säck rullade in och sög sig fast vid den ena kon efter den andra, tills den blev full med mjölk, då den rullade tillbaka till granngården. Det var goanissarna, som på detta sätt drogo till huset. På sin dödsbädd var ifrågavarande änka mycket orolig och ville absolut upp och taga fram mat. Då man förehöll henne, att detta var onödigt, då hon fick vad hon behövde, utbrast hon förtvivlad: "men ser ni inte mina små pågar, ser ni inte hur hungriga de är". Efter hennes död försvunno goanissarna från gården och granngårdens kor började åter mjölka och höet räckte till.

I Helgeå bodde näcken, som spelade så förunderligt vackert, att den som hörde hans tjusande musik, oemotståndligt drogs till honom i djupet. En och annan gång kunde man få se honom sitta på en sten i ån och spela, men oftast hördes endast de underbara tonerna. Men ingen förständig människa gick ner i ån utan att först hava bundit näcken. Det kunde ske på olika sätt. Antingen kunde man kasta ned en liten sten och säga: "Näck, jag binder dig, medan jag är nere" eller också kunde man spotta tre gånger och säga: "Näck, näck, bliv du uppe, medan jag går ner".

På en gård i Viby tjänade på 1890-talet en ung flicka, vars hem låg en fjärdingsväg därifrån. Då hon på kvällarna varit hemma och hälsat på, följde bäckamannen med sitt ljus henne alltid tillbaka, och då hon nådde fram till husbondefolkets gård, kastade hon åt honom en styver med orden; "Tack för att du följde mig". Bemötte man bäckamannen vänligt, behövde man inte vara rädd för honom.

I skogstrakterna norr om Viby bodde skogsfrun eller skogsrået. Ibland visade hon sig iklädd röd sticktröja, grönt livstykke och blå kjol. Vacker var hon med sitt långa gula hår, men baktill var hon ihålig som ett baktråg. Ibland kunde man se en tät imma, och då visste man, att skogsfrun höll på att byka sin tvätt, och när man under åskväder hörde skrällar, som läto som man stälpte med ett helt lass sten, då förstod man att skogsfrun klappade kläderna med byketräet. Över unga män, som vågade sig in i skogen, hade hon en förunderlig makt. Hon lockade dem allt djupare och djupare in och den "vars hjärta ett skogsrå stjal, får det aldrig mer tillbaka. De ögon så blå i nattlig skog ha dragit hans håg från harv och plog".

I Kjugekullen bodde "Kjugekullskvinnan" eller "Kullakvinnan", som var god vän med traktens folk. Genom hennes tjur fick man goda mjölkkor. En gång hade hon lånat öl av folket i en gård, och då hon sedan lämnade igen en tunna dricka, tog ölet inte slut, förrän man mot hennes varning tittat i sprundet, då tunnan ögonblickligen blev tom.

Ät dem, som hon tyckte om, vävde hon så fina vävar, att man inte kunde urskilja en endaste tråd. Men hon gick ett sorgligt öde till mötes. Storegubben i Fjälkinge backe hade friat till henne, och innan hon gav honom sitt ja-ord, ville hon dit för att se, huru hon skulle komma att få det. Men på vägen mötte hon Noen, som jagar troll, och han sköt henne.

Liknande öde som det, som träffade Kjugekullskvinnan, har väl övergått alla de naturväsen, på vilka man endast för en del decennier sedan blint trodde. Eller måhända hava de inte trivts i vår tids jäkt och oro, utan dragit sig tillbaka till mera undangömda och ostörda bygder.

Tab. 112

**MÄRTEN SVENSSON**, åbo, Rinkaby nr 2, f. 27 mars 1825, d. 17 dec. 1910  
Föräldrar: Anna Jeppasdotter och Sven Trulsson (tab. 48)

G. m. 1. **ANNA HANSDOTTER**, f. 13 jan. 1821, d. 9 maj 1883  
Föräldrar: Hans Olsson och Bengta Larsdotter, Österslöv

G. m. 2. **HANNA BENGTTSSON**, f. 18 juli 1843 i Degeberga, d. 3 febr. 1896 av blodförgiftning

G. m. 3. **CARLOTTA EMILIA SVENSDOTTER**, f. 13 jan. 1848 i Tottarp, d. 26 aug. 1924

Barn:1.

Karna f. 13 maj 1849 (tab. 113)

Anders „ 29 aug. 1851, vådaskjuten till döds 5 dec. 1868

Anna f. 25 mars 1854 (tab. 132)

Hanna „ 4 juli 1857 ( „ 135)

Tab. 113

**KARNA MÄRTENSSON**, f. 13 maj 1849, d. 19 juli 1902  
Föräldrar: Märten Svensson och Anna Hansdotter (tab. 112)

G. 27 nov. 1873 m. lantbr. **PER NILSSON**, Rinkaby nr 16, d. 19 nov. 1929

Barn:

Nils f. 14 dec. 1874 (tab. 114)

Anna „ 22 mars 1879, d. 20 dec. 1895

Alfred „ 11 april 1880, lantbr., Rinkaby nr 16

Jöns f. 12 nov. 1881 (tab. 117)

Sven f. 18 febr. 1883 (tab. 120)

Hanna „ 26 maj 1884 ( „ 125)

Maria „ 9 juli 1886 ( „ 129)

Emil „ 29 juni 1889, d. 5 jan. 1894

Elna „ 2 maj 1892, „ 31 juli 1895

Tab. 114

**NILS PERSSON**, lantbr. och nämndeman, Bokeholm, Näsium, f. 14 dec. 1874 i Rinkaby, d. 9 okt. 1955 i Näsium

Föräldrar: Karna Mårtensson och Per Nilsson (tab. 113)

G. 19 juli 1902 m. **WILHELMINA WILDT**, f. 10 mars 1866 i Köpenhamn, d. 26 maj 1949 i Näsium

Föräldrar: Andreas William Wildt och h.h. Inger Marie

Barn: Per **William Wildt** f. 8 sept. 1904 i Näsium (tab. 115)

Karna Maria Wildt f. 8 juni 1903 i Bäcka- skog Ulf **Bonde Wildt** f. 18 mars 1906 i Näsium (tab. 116)

Tab. 115

**Per WILLIAM WILDT-PERSSON**, lantbr., Karlsgård, Fjälkinge, f. 8 sept. 1904 i Näsium  
Föräldrar: Nils Persson och Wilhelmina Wildt (tab. 114)

G. m. **Berta Maria (MAJA) MÅNSSON**, f. 21 mars 1908

Föräldrar: Sven Fredrik Månsson och Kerstin Nilsdotter

Barn: Nils **Ingvar William** f. 12 juni 1941

Karl **Fredrik William** f. 21 juni 1935 Hans **Bertil William** „ 2 jan. 1949

Sven **Bonde William** „ 30 okt. 1938 Per **Gunnar William** „ 2 jan. 1949

Tab. 116

**Ulf BONDE WILDT-PERSSON**, lantbr., Bokeholms Gård, Näsium, f. 18 mars 1906 i Näsium

Föräldrar: Nils Persson och Wilhelmina Wildt (tab. 114)

G. m. **RUTH Elisabet MÅNSSON**, f. 16 juni 1913 å Viby nr 3

Föräldrar: Sven Fredrik Månsson och Kerstin Nilsdotter

Barn: Carl **Axel** f. 15 juni 1943

Nils **Göran** f. 27 jan. 1941 Kerstin **Maria** „ 30 sept. 1947

Tab. 117

**JÖNS PERSSON**, lantbr., f. 12 nov. 1881 i Rinkaby, d. 28 jan. 1954 i Svalöv

Föräldrar: Karna Mårtensson och Per Nilsson (tab. 113)

G. 28 juni 1913 m. **ELIDA MÅNSSON**, f. 30 aug. 1892 i Västra Strö pr Trolleås

Föräldrar: Måns Jönsson och Bengta Andersson

Barn, födda i Trolleås: Ebba **Paulina** f. 10 febr. 1919 (tab. 119)

Carin **Maria** f. 1 sept. 1913 (tab. 118) John **Ingvar** „ 5 mars 1935

Tab. 118

**CARIN Maria PERSSON**, f. 1 sept. 1913 i Trolleås

Föräldrar: Jöns Persson och Elida Månsson (tab. 117)

G. 16 mars 1940 m. ing. **JOHN Christian NILSSON**, Toftaholms gård, Örtofta, f. 25 mars 1914

Föräldrar: byggmästaren Johan Fredrik Nilsson och Anna Simonsson

Barn:

Carin **Inger Marianne** f. 4 dec. 1941 Jan-Åke **Christian** f. 7 juli 1945

Tab. 119

**EBBA Paulina PERSSON**, f. 10 febr. 1919 i Trolldenäs  
Föräldrar: Jöns Persson och Elida Månsson (tab. 117)

G. 31 dec. 1947 m. svetsaren **Nils GUNNAR LINDSJÖ**, Svalöv, f. 3 april 1923  
Föräldrar: Nils Lindsjö och Hedvig Johansson, Källstorp

Tab. 120

**SVEN PERSSON**, järnhandl., Kristianstad, f. 18 febr. 1883 i Rinkaby  
Föräldrar: Karna Mårtensson och Per Nilsson (tab. 113)

G. m. **ELSA Berta BRÜCHNER**, f. 6 mars 1893 i Lackänga  
Föräldrar: beredningsmäst. Oscar Brüchner och Bertha Emelia Rheinhold

Barn:

	<b>Per Lennart</b> f. 4 jan. 1922 (tab. 122)
	<b>Kjell Ingemar</b> „ 24 sept. 1926, ing.
<b>Marianne Hill-Louise</b> f. 11 juli 1918 (tab. 121)	<b>Ethel Ulla Margareta</b> f. 21 juni 1929 (tab. 123)
<b>Sven Bertil Waldemar</b> f. 3 dec. 1920, ing.	<b>Lars-Göran</b> f. 16 jan. 1934 (tab. 124)

Tab. 121

**MARIANNE Hill-Louise PERSSON**, arbetsterapeut, f. 11 juli 1918 i Stockholm  
Föräldrar: Sven Persson och Elsa Berta Brüchner (tab. 120)

G. 24 mars 1945 m. amanuensen **ERIK Herbert KRIGSTRÖM**, Norrköping, f. 9 aug. 1909  
i Vinslöv

Föräldrar: fabrikören Victor Krigström och Hilma Kristina Petersson

Barn:

<b>Hanna Gunilla</b> f. 14 mars 1949 i Kristianstad	<b>Karl Peter</b> f. 7 juli 1953 i Norrköping
<b>Elna Margareta</b> f. 9 juni 1950 i Norrköping	<b>Eva Kristina</b> „ 27 okt. 1954 i „

Tab. 122

**Per LENNART PERSSON**, lagerförvaltare, Borlänge, f. 4 jan. 1922 i Kristianstad  
Föräldrar: Sven Persson och Elsa Berta Brüchner (tab. 120)

G. 6 nov. 1948 m. kontoristen **Astrid Ingeborg (INGA) FORSGREN**, f. 31 okt. 1926  
i Orsa

Föräldrar: Fredrik Forsgren och h. h. Svea

Barn:

<b>Jan Håkan</b> f. 26 april 1949 i Stockholm	<b>Lisbeth Margareta</b> f. 21 febr. 1954 i Borlänge
---	--

Tab. 123

**ETHEL Ulla Margareta PERSSON**, f. 21 juni 1929 i Kristianstad  
Föräldrar: Sven Persson och Elsa Berta Brüchner (tab. 120)

G. 17 nov. 1951 m. representanten **ARNE ANDERSSON**, f. 17 juni 1921 i Kristianstad  
Föräldrar: Gustaf Andersson och h. h. Hanna

Tab. 124

**LARS-GÖRAN PERSSON**, banktjänsteman, Gamleby, f. 16 jan. 1934 i Åhus  
Föräldrar: Sven Persson och Elsa Berta Brüchner (tab. 120)

G. 25 dec. 1956 m. handarbetslär. **Emma Inger Helena (LENA) LUNDBERG**, f. 9 juli  
1933 i Tollarp

Föräldrar: järnhandl. Olof Mauritz Lundberg och Thyra Linnéa Nilsson, Tollarp

Tab. 125

**HANNA PERSSON**, f. 26 maj 1884 i Rinkaby, d. 16 juli 1932 i Fjälkinge  
Föräldrar: Karna Mårtensson och Per Nilsson (tab. 113)

G. 3 juni 1910 m. lantbr. **AXEL Ernst ANDERSSON**, Sofielunds Gård, Fjälkinge  
f. 23 mars 1882 i Noraby, d. 26 mars 1946 i Fjälkinge

Föräldrar: hemmansäg. Per Andersson och Ingar Nilsson

Barn, födda i Fjälkinge: Carl-Axel f. 30 okt. 1915 (tab. 127)

Brita f. 14 maj 1913 (tab. 126) Maj Ingeborg „ 6 okt. 1917 ( „ 128)

Tab. 126

**BRITA ANDERSSON**, f. 14 maj 1913 i Fjälkinge

Föräldrar: Hanna Persson och Axel Andersson (tab. 125)

G. 6 febr. 1937 m. lantbr. **VALTER PERSSON**, Stensborg, Sölvesborg, f. 8 april 1911  
i Ysane

Föräldrar: Sven Persson och Bengta Johansson

Barn, födda i Karlshamn:

Sven Axel f. 31 okt. 1937 Hans Gunnar f. 25 mars 1940

Tab. 127

**CARL-AXEL (ANDERSSON) KÖRNELL**, civ. ing. Kristianstad, f. 30 okt. 1915 i Fjäl-  
kinge

Föräldrar: Hanna Persson och Axel Ernst Andersson (tab. 125)

G. 27 okt. 1945 m. tandläk. **HILD NORRBRINK**, f. 20 sept. 1917 i Eksjö

Föräldrar: ingenjören August Nilsson och Hildur Svensson

Barn, födda i Kristianstad:

Eva Margareta f. 28 mars 1947 Carl-Gustaf f. 4 nov. 1949

Tab. 128

**MAJ Ingeborg ANDERSSON**, f. 6 okt. 1917 i Fjälkinge

Föräldrar: Hanna Persson och Axel Ernst Andersson (tab. 125)

G. 6 maj 1944 m. dir. **CARL-AXEL SÖDERLUND**, Djursholm, f. 29 juli 1914 i Stock-  
holm

Föräldrar: Carl Axel Söderlund och Hulda Cecilia Edlund



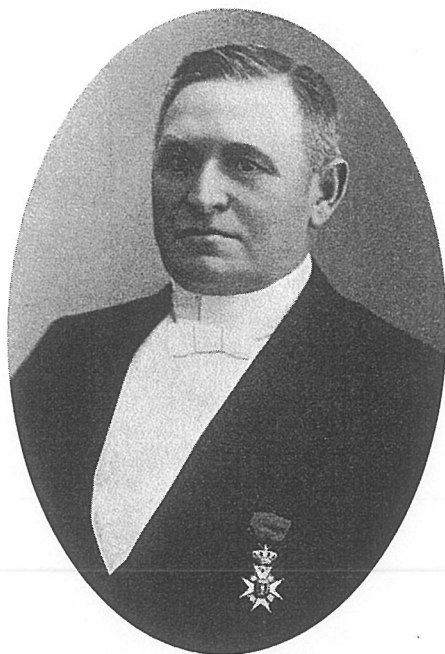


## OLA PERSSON I RINKABY

I gamla folksagor är det ett omtyckt motiv att den fattige vallgossen (på skånska "vaktepågen") blir en stor och mäktig man och till slut vinner prinsessan och halva kungariket. Många dugliga män har också arbetat sig upp från en ringa början genom motigheter och besvärligheter av alla slag. En av dem var en hedersman av gammal äkta Villandsstam, och hans förtjänst har blivit omvitnad av både vänner och motståndare. Genom sina på ålderdomen förda minnesanteckningar har han också bidragit till att sprida ljus över sina levnadsomständigheter.

Husmannen Per Brorsson och hans hustru Pernilla Jönsdotter fingo den 3 april 1846 sonen Ola, vilken blev den äldste levande i barnaskaran. Redan vid nio års ålder fick han börja förtjäna sitt bröd som vaktepojke, och skolgången blev till följd därav försummad. För bildning hyste han dock under hela sitt liv den största respekt och arbetade längre fram ivrigt på att bota bristerna. Han hade också synnerligen lätt för att lära och fäste uppmärksamhet på sig som en vaken och pigg yngling. Hans konfirmationslärare, Hovpredikanten Adrian i Gustaf Adolfs församling tog honom i sin tjänst och härunder stiftade den unge Ola Persson en livslång vänskap med sedermera borgmästaren i Hälsingborg, Gustaf Hoff.

Fadern dog 1871, och det föll på äldste sonens lott att sörja för familjen. "Fattigdom och nöd", skriver den gamle Ola Persson i anteckningsboken, "vore nära att omintetgöra, vad jag innerst ville främja som mitt högsta mål". I stället för att få utbildning måste han gå som dagelönare. Dock lyckades han härunder både köpa ett hus, delvis på skuld, och lägga undan en sparad slant. Han hade också gift sig men ville bespara hustrun en torparkvinnas hårda lott. Det föreföll mer lockande



att sätta upp en handelsbod, där båda makarna kunde deltaga i arbetet. Själv snickrade han bodinredning med lådor och hyllor och kuskade sedan efter ett par lånta hästar till Kristianstad med 300 kronor på fickan, troende sig rik nog att "köpa stan". Pengarna räckte givetvis icke långt, men ett hederligt ansikte och ärliga avsikter kunna också göra intryck. Utan någon som helst borgen fick han kontraböcker med grosshandlarna Lars Trägårdh, Frans Julius Billing och John Wahlberg. Det gick bra i fortsättningen, hustrun skötte handeln och mannen arbetade borta. Butiken kunde byggas till och förenas med ett helt jordbruk, men detta köptes på skuld och måste snart åter säljas. Hustrun dog efter sex års äktenskap och efterlämnade en liten son.

Bildningsintresset lämnade Ola Persson trots allt arbete icke. Det blev studier om kvällarna och halva nätterna under biträde av en gammal lärare och några likasinnade. Han kunde även hjälpa sin yngre bror till folkhögskolestudier, tack vare vilka denne vann en aktad ställning i samhället.

Efter omgifte fortsatte Ola Persson med handelsrörelsen, och nu började hans hem bli en medelpunkt för kommunala angelägenheter. Den förmögne handlanden Fajer Jönsson blev kommunalordförande och drog in sin vän Ola i politiken: efter några år blev denne själv ordförande i kom-

munen. Lanthandeln var, som ofta påpekats, en magnet, till vilken folket drogs, och handlanden hade stora utsikter att bli en mäktig man. Det blev tal om att Ola Persson skulle ställas upp som riksdagsmannakandidat, men hans inkomst var för låg, och han föll för "strecket", som gick vid 800 kronor. Först när han 1884 övertog hustruns föräldrahem, gården  $\frac{1}{4}$  mantal nr 2 Rinkaby, kom han över strecket och blev valbar.

Det kom dock att dröja tio år till, innan Ola Persson gjorde sitt inträde i riksdagens andra kammare. Under tiden hade han grundligt satt sig in i samhällsfrågor och invalts i landstinget (1887), där han kom att stanna till 1919. Sålunda kan man säga, att han ej kom oförberedd till rikets representation. Vid valet till denna låg han länge under för en annan Rinkabybonde, Anders Nilsson, som 1877 efterträtt den berömde Sven Nilsson i Österslöv. Slutligen vann han dock en avgörande seger över Anders med stor röstövertikt (262 mot 67). Ett nytt skede i hans liv tog därmed sin början.

Vid valet gjorde den blivande riksdagsmannen en originell deklARATION, som kanske just genom sin uppriktighet vann sympatier. Han förklarade nämligen, att han icke hade något bestämt program. "Var det så, att de ville välja mig, fingo de taga mig sådan jag var, och vid nästa val lämna mig, ifall jag icke varit till lags". Han blev också i huvudsak "till lags", och då han vid ett tillfälle skulle ställas till rätta för sitt ställningstagande, försvarade han sig med sådan glans, att han åter vann en överlägsen seger. I riksdagen skaffade han sig många vänner, och härtill lämnar han själv en troligen välgrundad förklaring, "I allt mitt umgänge med de äldre kamraterna försökte jag att visa den största aktning för deras större erfarenhet och var villig att alltid emottaga goda råd utan att i onödan protestera, då jag icke kunde bevisa, att deras råd voro onödiga".

Man erinrar sig härmed en annan Villandsbonde, som vid Gustaf III:s riksdagar vann sitt ståndsympatier genom ett ödmjukt och tillbakadraget uppträdande. Den som själv lyssnar får lättare andras öra än den, som bara vill höra sin egen röst. I den andan handlade Ola Persson. Då han inför kungen uppträdde i bondtröja, ensam bland sina likar, väckte han just därigenom dennes uppmärksamhet och intresse, och denne kallade honom för en av de gamla äkta odalmännen och en prydnad för riksdagen.

Vid sina motioner byggde han på erfarenheter från den långa kommunala verksamheten men även på nya rön. Han ville först och främst sänka valstrecket för andrakammarval till det kommunala streckets nivå (500 kronor). En annan sak, som han satte in hela sin kraft på, var en ändring av det förhållandet att till fjärdingsmän togos inkompetenta personer. Ola Persson ordnade så, att befattningen blev avlönad, vilket gav bättre utsikter för sysslans skötsel. Även legostadgan intresserade han sig för, men denna besvärliga fråga blev ej slutbehandlad under hans

riksdagsmannatid. När han märkte, att statsråden såsom riksdagsmän röstade mot sina väljares önskan men med regeringen, fann han detta barockt och vände sig ihärdigt mot att samma person på så sätt representerade två statsmakter.

Riksdagsperioden i Ola Perssons liv blev ej så långvarig, som man kunnat tro. Redan från början hade han förklarat sig ämna gå mer efter samvetets röst än efter på förhand uppgjorda program, och detta föranledde vid ett par tillfällen skarpa meningsskiljaktigheter med partivännerna. Kanske fann han den parlamentariska karriären osäker, eller var splittringen inom det gamla lantmannapartiets led för brokig. Alltnog, på eget initiativ lämnade han hösten 1901 definitivt riksdagen. Under sitt arbete där hade han förvärvat trogna vänner i män som Carl Persson i Stallerhult, Alfred Petersson i Påboda, Edvard Wavrinsky, Sixten von Friesen och Ragnar Törnebladh. De två sistnämnda, som voro riksbanksfullmäktige, bådo honom vid sekelskiftet ingå i styrelsen för riksbankens nya avdelningskontor i Kristianstad. Möjligen har hemorten också lockat. Lönen blev lika stor som riksdagsmannaarvodet (1.200 kronor), men levnadsomkostnaderna blevo givetvis mindre än i Stockholm. Ola Persson valde hemorten och avsåg sig uppdraget i Stockholm. Som ordförande i riksbankens styrelse satt han sedan i 25 år, och vallpojken hade slutligen blivit riksbanksdirektör.

Den första lokalen blev vid Hesslegatan, där det hus nybyggdes, som nu inrymmer Telegrafens. Sedermera inköptes och bebyggdes den nuvarande platsen för Tyganstaltens gamla område.

Även senare fick Ola Persson många både statliga och kommunala uppdrag. Bland annat deltog han, som själv hade tobaksland i Rinkaby, i en kommitté angående tobaksbeskattningen. Bränneriidkareföreningen vann i honom först en vice ordförande och sedan sin verkställande direktör. I Hushållningssällskapets arbete deltog han hängivet och belönades omsider med Sällskapets stora guldmedalj. Här fick han en god vän och medarbetare i Victor Ekerot. Slutligen bör nämnas, att han som lekmanombud deltog i fem kyrkomöten, 1908—1918. Häröver var han särskilt stolt och glad, emedan så viktiga frågor som Bibelöversättningen, Psalmboksförslaget och prästlöneregleringen härunder avgjordes. Vidare kom han i beröring med prästerskapets ledande män, "den ovanligt blide och snälle Ekman, den högt lärde, livlige och vänlige Nathan Söderblom" men särskilt "vår egen store och käre biskop m. m. Billing, som ju alltid ansetts vara huvudet högre än de andra".

Om Ola Persson och biskop Billing berättar den förres gode vän Victor Ekerot en belysande anekdot. Dessa tre reste en gång till Kristianstad, och vid Fridhems station steg ryttmästare Dyrssen på Eka gård på tåget. Som han öppnar dörren till kupén, erinrar han sig tydligen något viktigt, utbrister: "Nej, se på hin!" och rusar ut till sin väntande kusk, varvid



tåget går ifrån honom. "Vad menade han?" sade Billing skämtsamt till Ola Persson. "Han menade naturligtvis dej", svarade Ola, och alla skrattade, icke minst Billing.

Svarslös har Ola Persson sannolikt aldrig behövt bli. Han hade rykte att vara otroligt slagfärdig i debatten, och hans goda huvud följde honom till hans sena ålderdom. Men han var också godmodig och visste, när han skulle tiga. För sin framgång i livet hade han nog främst att tacka lättheten att lära och att omsätta lärdomarna i praktiken, men också sin förut omvittnade vänfasthet och förmåga att böja sig för motsidans argument, när det icke tjänade något till att protestera. Visserligen bar han då gärna en skälmaktig min, som skvallrade om att han hade sin egen uppfattning klar, men han hyste också en stark känsla av sammanhållningens betydelse för jordbrukarna. Själv har han lagt ner ett gediget arbete på utvecklingen av hemortens näringar.

På sina gamla dagar slog sig Ola Persson ner i en villa i det Rinkaby, som sett honom födas och genomkämpa de bekymmersamma ungdomsåren. Han hade då tillvunnit sig en aktad ställning ej blott i provinsen utan även i vida kretsar utanför denna. Hustrun dog 1926, och den gamle blev mer ensam än förut. Sönerna bodde dock kvar i trakten, och han fick glädjen se den ene som landtingsman och den andre som nämndeman. Barnens kärlek fann han vara ålderns bästa tröst. Ännu som åttiofemåring förde han klara och rediga anteckningar. Döden skördade honom i september 1932. Han kunde gå hädan i den förvissningen, att han gjort det bästa av sitt liv.

Tab. 133

**MARTIN OLSSON**, godsäg., häradsdomare m. m. Rinkaby, f. 27 sept. 1885 i Rinkaby  
Föräldrar: Anna Mårtensson och Ola Persson (tab. 132)

G. 26 nov. 1914 m. **ANNA NILSSON**, f. 6 mars 1896 å Brogården, Håslöv nr 1  
Föräldrar: Nils Andersson och Hanna Persdotter

Adoptivbarn:

Anna **Magna Viola** f. 28 maj 1925 (tab. 134)

Tab. 134

**Anna MAGNA Viola OLSSON**, f. 28 maj 1925 i Åkers fsg, Jönköpings län  
Adoptivföräldrar: Martin Olsson och Anna Nilsson (tab. 133)

G. 10 juli 1943 m. lantbr. **STIG Verne STIGBORG**, Håslövs Boställe, Skånes-Viby  
f. 7 mars 1919 i Gustav Adolfs fsg, Hälsingborg  
Föräldrar: F. styckjunkaren Nils Hermansson Stigborg och Signe Elisabeth Åkesson

Barn:

Nils Claes Werne f. 18 dec. 1944 i Kristianstad

Stig Martin Christian f. 13 dec. 1943  
i Kristianstad

Per-Åke Christer f. 20 mars 1951 å Skånes  
Viby

Tab. 135

**HANNA MÅRTENSSON**, f. 4 juli 1857 i Rinkaby, d. 9 febr. 1939 i Kristianstad  
Föräldrar: Mårten Svensson och Anna Hansdotter (tab. 112)

G. m. spannmålgrosshandl. **JÖNS OHLSON**, Sölvesborg, f. 24 febr. 1858 i Näsum,  
d. 22 mars 1937 i Östersund

Barn: Tage Frithiof f. 30 nov. 1888, d. 22 aug.  
1906

Albert f. 6 juni 1886 (tab. 136) **Anna Elvira** f. 6 mars 1893 (tab. 139)

Tab. 136

**ALBERT OHLSON**, fröhandl., Jönköping, f. 6 juni 1886 i Näsum, d. 15 dec. 1954 i  
Jönköping

Föräldrar: Hanna Mårtensson och Jöns Ohlson (tab. 135)

G. 18 nov. 1917 m. **Gerda Astrid INGEBORG PETTERSSON**, f. 18 jan. 1890 i Gislaved  
Föräldrar: fabr. Malcolm Pettersson och Helga Maria Modéen, Gislaved

Barn, födda i Sölvesborg: **Ulla Helga Marianne** f. 11 dec. 1925  
Inga Britt f. 10 dec. 1918 (tab. 137) (tab. 138)

Tab. 137

**INGA BRITT OHLSON**, f. 10 dec. 1918 i Sölvesborg

Föräldrar: Albert Ohlson och Gerda Astrid Ingeborg Pettersson (tab. 136)

G. 29 jan. 1949 m. kapt. och civilek. **Anders Axel OLOF GRATTE**, Eslöv, f. 27 okt. 1916  
i Karlslunda fsg, Kalmar län

Föräldrar: Anders Lorentz Carlsson och Emma Kristina Ohlsson

Barn:

**Marie** Ingeborg Gunilla f. 11 okt. 1955

Tab. 138

**ULLA Helga Marianne OHLSON**, f. 11 dec. 1925 i Sölvesborg

Föräldrar: Albert Ohlson och Gerda Astrid Ingeborg Pettersson (tab. 136)

G. 5 aug. 1950 m. civiling. **CARL-OLOF Nils Johan ZAFF**, Uppsala, f. 22 jan. 1913  
i Skåne-Tranås

Föräldrar: Christian Ohlsson och Carolina (Lina) Lucia Carlsson

Barn:

**Ola Gunnar Christian** f. 3 okt. 1951 i Uppsala

Tab. 139

**ANNA Elvira OHLSON**, f. 6 mars 1893 i Sölvesborg

Föräldrar: Hanna Mårtensson och Jöns Ohlson (tab. 135)

G. 20 jan. 1920 m. tullförvaltaren **AXEL Eugène HAGSTRÖM**, Landskrona, f. 31 mars  
1890 i Bara

Föräldrar: trädgårdsmäst. Gustaf Filip Hagström och h. h. Jeanette Elisabeth

Barn:

**Anita** Ingegerd Irene f. 15 nov. 1920 i **Inger Marianne** f. 8 okt. 1935 i Östersund  
Sölvesborg (tab. 140)

**ANITA Ingegerd Irene HAGSTRÖM**, f. 15 nov. 1920 i Sölvesborg  
Föräldrar: Anna Elvira Ohlson och Axel Eugène Hagström (tab. 139)

G. 21 dec. 1941 m. **IVAR PÅHLSSON**, Leksand, f. 9 sept. 1916 i Karlskrona  
Föräldrar: Axel Pålsson och h. h. Helga

Barn:

**Björn Örjan** f. 12 maj 1943 i Falun

**Lena Maritta** f. 24 aug. 1944 i Falun

**Åsa Jeanette** „ 22 okt. 1950 i Leksboda

## WENDES ARTILLERIREGEMENTE

Det skånska artilleriet leder sitt ursprung från de artilleribesättningar, som den svenska regeringen första gången år 1658 lät lägga in i fästningarna i Skåne. Roskildefreden hade nämligen uttryckligen bestämt, att danskarna skulle få forsla hem till Danmark all bestyckning, och serviserna följde då också med. Så till exempel avtågade från Kristianstad den danska styrkan med ett femtiotal pjäser. I stället marscherade fältmarskalken Axel Lillie in med 500 man och 2 svåra stycken. Liknande ägde rum i Malmö, Hälsingborg och Landskrona.

Man får dock icke räkna på någon oavbruten succession, ty den svenska riksledningen var långa tider tveksam om hur mycket den skulle offra på försvaret av Skåne, särskilt vad befästningar och artilleri beträffar. På en del ställen fingo försvarsverken alldeles förfalla under fred, medan de vid hotande krigsfara i all hast påbättrades. Artilleripersonealen, som var värvad, flyttades från ort till annan utan att vara sammanhållen i några egentliga förband. Som serviser kunde ända fram till början av 1800-talet tillfälligt uttagas och nödortigt utbildas infanterister. År 1689 sammanfördes emellertid "artillerifolket" i Kongliga Artilleriregementet. Men även senare skedde omorganisationer till synes utan hänsyn till någon förbandsuppdelning. Behovet av pjäser till fästnings- eller fältkriget växlade efter stundens krav, och organisationen fick rätta sig därefter. Carl XI, som låtit huvuddelen av infanteriet och kavalleriet få indelning med boställen och torp (endast garnisonsregementena skulle därefter vara värvade), brydde sig icke om något dylikt för artilleriets räkning. Artilleriet har också fortsatt att vara värvat ända tills värnpliktsarmén genomfördes 1901.

Det svenska artilleriet var ej endast avsett för fästningarna. Redan Gustaf II Adolf hade skapat regementsartilleri, som verksamt kunde understödja fotfolket under slagets gång. Under 1700-talets första år gick

Carl Cronstedt ett steg längre med införande av aktionshästar, som förde pjäserna fram vid infanteriets sida med mynningen mot fienden, och de geschwinda skotten möjliggjorde en snart sagt oavbruten skottlossning. I slaget vid Hälsingborg 1710 hade förbättringarna ännu ej genomförts, men vid Gadebusch 1712 avgjorde de drabbningens utgång.

Cronstedt fick 1725 möjlighet att som Artilleriregementets chef organisera sitt vapen. Först nu möter man några artillerikompanier, alltså fasta förband, i Skåne, där de såsom de tidigare "artilleribetjänte" förlades till fästningarna. I mitten på 1700-talet sammanslutas de södra kompanierna till en skånsk artilleribataljon, och 1779 benämnes den brigad med ett utökat antal kompanier. De oroliga tiderna under Gustaf III och hans efterträdare tvungo också till rustning. Artilleriregementet, som vid sista omorganisationen uppdelats på 40 kompanier, blev svårt att sammanhålla, och så skedde år 1794 en uppdelning i flera regementen. Beslutet av den 26/5 1794 genomfördes redan den 23/6 samma år, och detta datum är egentligen Wendes artilleriregementes födelsedag.

Wendes kom redan från början att bestå av två geografiskt skilda förband, en skånsk bataljon, förlagd i Kristianstad, Malmö, Landskrona och Kalmar (med smärre detachement i Hälsingborg, Varberg, Ystad och Karlshamn) och en pommersk bataljon med huvudstation i Stralsund. Efter införlivande av ett par ridande förband, som snart åter blevo avsuttna, bestod den skånska bataljonen 1797 av fem kompanier och den pommerska av fyra. Regimentets huvudort, som 1795—98 varit Malmö, blev från 1798 Kristianstad, som sedan dess förblivit huvudstationen.

Ett artillerikompani bestod vid 1700-talets slut och fram till 1816 av fem avdelningar. De två första avdelningarna kallades korpralskap och voro egentligen avsedda för kanonernas betjänande, på fältet eller till valls. De tre återstående benämnes fyrverkare, minör och sappörskap och hade till uppgift kastpjäsers betjänande samt anläggande av mineringar och fältbefästningar. I verkligheten kommo alla fyra kategorierna att i fred få göra garnisonstjänst och i krig uttagas till serviser. Utbildningen i fred var dock en smula olikartad för t. ex. fyrverkare och vanliga artillerister.



GÖTA GARDE 1798—1802



Varje avdelning räknade 16 man, och kompaniet i sin helhet omfattade sålunda 80 man av manskapsklass. Härtill kommo underofficerare till vilka hörde furirer, sergeanter och styckjunkare, samt "överofficerare", från och med underlöjtnant och uppåt med nu gällande grader. Majorerna voro dock av två eller tre sins emellan skilda klasser, Premier- och Secund- eller, senare, Förste, Andre och Tredje majorer. En annan egen- domlighet, som artilleriet delade med alla värvade trupper, var att kompanichefen behöll chefsskapet över sitt kompani, hur högt han än avancerade. Generalmajor Fromhold Armfeldt i Stralsund var sålunda, så länge han levde, chef för det kompani han en gång förvärvat. Han skötte det emellertid icke, vare sig i krig eller fred, utan överlät detta åt en s. k. kompanidisponent, kallad stabslöjtnant eller stabskapten, med lägre lön än en vanlig löjtnant eller kapten.

Orsaken till detta egendomliga förhållande låg i det värvade systemet och passevolansen. Staten använde för värvningen ofta en mellanhand, en officer, som på egen bekostnad satte upp ett förband, ett kompani eller ett helt regemente. När styrkan var fulltalig och utrustad, ingick han ett passevolanskontrakt med Kronan, vari han åtog sig truppens underhåll mot kontant ersättning. Härigenom besparade han Kronan besväret och risken med värvningen och svarade även i fortsättningen för truppens fältmässiga vidmakthållande. Vinsten för hans del låg i hans rätt att permittera den del av styrkan, som under fred ej var behöfelig. Som större delen av den summa, som beräknats för hela styrkans underhåll, härunder fortfarande utbetalades av Kronan, men fick stoppas i chefens ficka, gjorde han sig härav en icke föraktlig reveny. Kompani- chefsskapet var faktiskt, jämfört med de låga officerslönerna den för- nämsta inkomstkällan för en officer. Han var ej heller skyldig att avstå härifrån annat än mot ackord.

Ackorden innebure, att den som innehade kompani eller över huvud någon officersbeställning, ej var skyldig lämna denna utan pekuniär gott- görelse av efterträdaren. Det var enda sättet att skaffa sig någon form av pension, ty någon tillräcklig sådan bestod ej Kronan annat än möjligen åt invalider. Staten försökte från början bekämpa ackordssystemet, som förvandlade befordran till en övervägande pekuniär fråga, men förgäves, och måste i stället i slutet av 1700-talet stadfästa och reglera ackorden. Dessa blevo ej avskaffade förrän på 1870-talet, då även passevolansen med kompanicheferna avvecklades.

Ackordssystemet medförde en sänkning av officerskårens standard: de rika kunde snabbt nå de högsta ämbeten, de fattiga voro dömda till overksamhet. Passevolanssystemet innebar även vissa nackdelar, i det kompanichefen var ekonomiskt intresserad av att hans personal var borta ur tjänst. Voro de i tjänst, förlorade han permissionspengarna. Men en ännu allvarligare nackdel var den dåliga materiel, som stod till buds vid

1700-talets slut: utlandet hade gått framåt, men i Sverige stampade man ännu på samma fläck som vid 1700-talets början, vad materielen och dess utnyttjande beträffar.

Alla dessa nackdelar började allvarligt övervägas omkring 1800, och man gjorde också stora ansträngningar att råda bot på i synnerhet den sist omnämnda bristen angående materielen. Helvigs åkande artilleri såg dagen och prövades i pommerska kriget 1805—1807: det infördes vid samtliga artilleriregementen. Cardells ridande artilleri var en annan förbättring, som däremot blev en specialitet för Wendes.

Eldprovet kom under sista fasen av Napoleonkrigen, då det svenska artilleriet fick pröva sina krafter mot Napoleons arméer. Denna var själv en föregångsman på artilleritaktikens område, och desto mer hedrande äro då de vunna framgångarna mot hans elitvapen. Främst kanske tack vare Cardells djärvhet komme Svea och Wendes artilleri att göra en insats på slagfälten. Grossbeeren, Dennewitz och Leipzig äro segernamnen, som Wendes erhöll på sitt 1816 tilldelade hedersstandar, och sedan Överste Dyrssens tid (omkring 1910) firas årsdagen av Dennewitz, den 6 september, årligen som regementets högtidsdag. Dessa framgångar blevo möjliga tack vare förbättrad materiel (delvis Cardells egna konstruktioner), förbättrad organisation (åkande och ridande i stället för den dittillsvarande till fots) men framför allt tack vare en gedignare utbildning. Allt detta vanns ej utan betydande enskilda ekonomiska uppoffringar.

Cardell, som 1807 blivit Wendes regementschef, fick efter krigets slut som generalfälttygmästare organisera om hela artilleriet. Wendes uppdelades i en ridande, en åkande och en belägrings- och fästningsbataljon, sedermera förvandlad till åkande. Varje bataljon skulle bestå av fyra kompanier, vardera om blott 60 man, vilka till exercis och i krig bildade två batterier per bataljon. Batteri var alltifrån 1788 års styckereglemente en krigsorganisation med visst antal pjäser och tilldelad servis. Detta hindrade ej fredsorganisationen med kompanierna att fortsätta (fram till 1830). Cardells organisation innebar en genomtänkt mobiliseringsplan; förut hade man ur kompanierna allt efter stundens krav plockat fram folk till större eller mindre fältförband. Passevolansen och ackordssystemet mäktade Cardell ej rubba, men han avskaffade kompanidisponenterna, som ju ej kunde ha samma intresse för förbandets väl, som den riktige chefen borde äga. Och han nedlade även i fredstid det största nit på förbandens artilleristiska utbildning, vilket gav till resultat i främsta hand en rad dugande officerare, (Axel Gustaf von Arbin, Fabian Wrede m. fl.). Uppdelningen i minörer, fyrverkare etc. slopades. Slutligen må nämnas, att Cardell gav Wendes dess egenartade dolma, ett kavalleriplagg, som aldrig funnits vid något annat svenskt artilleri-



VÄRVARE (OLJEMÅLNING AV GUSTAF CEDERSTRÖM)

förband utom Wendes. Det bars med ett kortare avbrott fram till 1877, då det avlöstes av attilan m/1873.

Efter Napoleonkrigen vidtog för Wendes liksom för andra värvade förband huvudsakligen garnisonstjänst hela 1800-talet igenom. Den pomerska bataljonen hade redan efter det misslyckade kriget 1805—1807 dragits över till Sverige och omorganiserats med förläggning i Kalmar. 1811 anslöts till Wendes tre kompanier av det finska artilleri, som efter Finlands förlust blivit hemlöst. Det var sålunda ett betydande inslag av finnar och tyskar, som även i fortsättningen ingick som stam vid Wendes. Enligt traditionen har en sålunda hit överförd finsk soldat givit namn åt det nuvarande Finlands bryggeri i staden. Troligen återvände dock de flesta finnarna omkring 1820 till Finland. Mer varaktigt blev det tyska inslaget.

Det värvade manskapet tog anställning, "kapitulerade", på tre eller sex år. Efter denna tid kunde tjänstetiden förlängas, och det var ej ovanligt med en livslång anställning, varefter vederbörande kunde räkna på någon liten pension (efter minst 20 tjänsteår med god frejd). Det stora flertalet

synes dock ha sökt sig till andra yrken, om befordran uteblev. Och även för dem, som voro i tjänst året om, var det för den låga soldens skull nödvändigt att skaffa sig biförtjänster. Man kunde bli kalfaktor, mangeldragare eller trädgårdsarbetare de vaktfria dagarna. Såsom nämnts, permitterades emellertid de flesta under större delen av året, och detta system fortsatte under hela 1800-talet. Endast under exercistiden, mestadels sex veckor, kallades hela styrkan i tjänst; därefter sändes de s. k. "gräsbitarna" hem, medan "läsarna" gingo i informationsverkets utbildningskolor och "hisparna" skötte stalltjänst, vakter och allsköns handräkning. Ett noggrant urval av vilka, som skulle få genomgå skolorna och en sorgfällig utbildning av dessa skänkte Wendes ett utomordentligt högt anseende. Härtill bidrog också en kräsen rekrytering, som i motsats mot vad som var bruket vid andra värvade regementen, icke tålde straffade personer inom regementet och icke mottog folk, som tjänstgjort vid andra förband. Värvade trupper brukade annars få hålla till godo med vad som eventuellt blev över efter den indelta arméns rekrytering och i nödfall lösdrivare och skälmar. Vid Wendes förstod man att underlätta rekryteringen just genom att hålla standarden hög.

Tjänsten bestod mest i vakter, med kulmination varje dag i vaktparaden, vilken vissa perioder föregicks av musik. Salutering verkställdes på kungliga födelse- och namnsdagar och vissa andra märkesdagar samt vid besök av medlemmar av kungahuset och generalitetet (upphävt 1906). För bevakning av de i fästningen förvarade fångarna, vilka användes till allmänna arbeten, måste varje dag lämnas ett antal man, och tidvis blev det också aktuellt att skydda stadens ömtåliga vallar från åverkan av promenerande och okynniga. De s. k. vallvakterna, i regel gamla artillerister, utrustade med en tjock ene- eller hasselpåk, voro nog en pittoresk syn, då de i samlad trupp drogo fram utefter vallarna på jakt efter missdådare. — Officerarna använde tiden till undervisning i informationsverket, "scientifika" studier och försök, ridning och deltagande i den gamla goda tidens rikliga sällskapsliv.

Vid nyorganisationen 1830 fördelades personalen på fyra ridande batterier om 150 man och 2 fotkompanier à 75 man, avsedda som ersättningsmanskaper i krig. De första värnpliktiga med en övningstid av 14 dagar kommo till regementet omkring 1835: det var ett experiment, som man med hänsyn till den korta övningstiden betraktade med ett visst välvilligt överseende. Fotkompanierna förlades till Landskrona med i viss mån likartad tjänstgöring som batterierna i Kristianstad. 1855 förändrades de till fotbatterier och skulle nu även i krig vara självständiga förband. 1872 omorganiserades artilleriet på nytt, och Wendes fick sex ridande batterier i Kristianstad och fyra åkande i Landskrona. Då varje batteri (liksom förut) hade sex pjäser, uppnådde Wendes härmed sitt största antal stridande kanoner, summa sextio.

Från 1800-talets mitt finns endast att omtala, att Wendes drogs samman med ett stort antal andra trupper i Skåne i samband med den Schleswig-Holsteinska fejden 1848—49. Ett batteri fick även avtåga efter upprorets kuvande för att tjänstgöra som ockupationstrupp i Flensburg. Några stridshandlingar företogs icke. Under kriget mellan Danmark och Österrike-Preussen 1864 höll sig Sverige passivt, och någon del av Wendes sattes då icke heller på fältfot. Vid denna tid uppkom förslag att ersätta den indelta och värvade armén med en övervägande på värnplikssystemet grundad här. Resultatet blev först 1892 års härordning och sedan den nya av 1901.

Till de nya artilleriregementen, som sattes upp i slutet av 1800-talet, fick Wendes bidra med ett batteri till 2. Svea (sedermera Upplands) och ett batteri till 2. Göta (Smålands arméartilleri). Från 1897 återstodo vid regementet endast åtta batterier, och av dessa voro blott två ridande.

Men efter 1901 växte regementet kraftigt och blev kanske världens största artilleriregemente med summa 14 batterier (fram till 1919), därav tre ridande. Antalet pjäser per batteri var dock blott fyra enligt den nya organisationen. Samtidigt utrustades regementet med nya pjäser, och efterhand som värnplikssystemet började fungera, ökades regementets slagkraft. Man kunde möta mobiliseringen 1914 med de fjorton batteriernas fulla styrka och övertaga beredskapstjänst på skilda håll i Skåne (Lund, Landskrona m. fl. orter).

Nedrustningsbeslutet 1925 drabbade Wendes särskilt hårt, i det ej blott styrkan nedsattes från 13 batterier (ett ridande hade slopats 1919) till i fredstid 6, utan även hela den ridande organisationen upphävdes och regementets i hela Skåne populära musikkår indrogs. En ringa tröst var, att bättre materiel samtidigt utlovades i stället för den, som slitits sedan århundradets början.

Från 1936 började bladet vända sig, och sedan dess har Wendes utveckling gått snabbt mot både större omfång och större effektivitet.



Tab. 141

**PEHR SVENSSON**, åbo, Rinkaby nr 18, f. 4 mars 1827, d. 17 okt. 1886

Föräldrar: Anna Jeppasdotter och Sven Trulsson (tab. 48)

G. m. **BERTA MÄRTENSDOTTER**, f. 29 jan. 1834, d. 4 dec. 1910

Barn:

Anna f. 30 aug. 1853 (tab. 142)

Martin „ 1 dec. 1855, d. 17 nov 1932,  
insp.

Nils f. 26 april 1858, d. 25 okt. 1931,  
kronojäg.

Karna f. 18 febr. 1861, d. 8 mars 1924  
i U.S.A.

Sven f. 24 febr. 1864, d. 26 okt. 1929,  
mejeriförestånd.

Per f. 13 nov. 1866, d. i U.S.A.

Hanna „ 25 sept. 1869 (tab. 155)

Maria „ 30 sept. 1875 ( „ 159)

Anders „ 3 maj 1880, d. 24 dec. 1921,  
kontorschef

Sönerna antogo namnet Norén.

Tab. 142

**ANNA PEHRSDOTTER**, f 30 aug. 1853 i Rinkaby, d. 14 juni 1923 i Härlöv

Föräldrar: Pehr Svensson och Berta Mårtensdotter (tab. 141)

G. 1889 m. skomakaremäst., **PER ANDERSSON**, Härlöv, f. 21 mars 1851 i Härlöv,  
d. 5 maj 1913 i Härlöv

Barn:

Anton Viktor Teodor f. 24 febr. 1890  
(tab. 145)

Alma Maria f. 30 dec. 1881 (tab. 143)

Berta Sofia Hildeborg f. 7 aug. 1893

Tab. 143

**ALMA Maria PERSSON**, f. 30 dec. 1881 i Södervidinge

Föräldrar: Anna Pehrsson och Per Andersson (tab. 142)

G. 24 nov. 1915 m. lagerförm. **AXEL ANDERSSON**, Malmö, f. 14 april 1887 i Näsum

Föräldrar: Anna Pehrsson och Anders Larsson

Barn:

Börje **Gunnar** Torsten f. 10 sept. 1917 i Malmö (tab. 144)

Tab. 144

**Börje GUNNAR** Torsten **ANDERSSON**, tapetseraremäst., Malmö, f. 10 sept. 1917 i  
Malmö

Föräldrar: Alma Persson och Axel Andersson (tab. 143)

G. 13 juni 1953 m. **Karin INGER PERSSON**, f. 17 jan. 1928 i Limhamn

Föräldrar: Arvid Persson och Klara Sjöstrand

Tab. 145

**Anton VIKTOR Teodor PERSSON**, byggn. snick., Långebro, f. 24 febr. 1890 i Kristianstad, d. 15 dec. 1955 i Norra Åsums fsg

Föräldrar: Anna Pehrsson och Per Andersson (tab. 142)

G. 1. 10 okt. 1914 m. **SELMA Emilia PERSSON**, f. 27 juli 1890 i Österslövs fsg, d. 2 sept. 1939 i Norra Åsums fsg

Föräldrar: Per Månsson och h. h. Hilda

G. 2. 17 juli 1943 m. **HANNA OLOFSSON**, f. Andersson 9 april 1899 i Bjärnhult, Skepparslöv

Föräldrar: Anders Persson och h. h. Anna

Barn, födda i Norra Åsums fsg:

1. **Asta Evelina** f. 22 febr. 1915  
(tab. 146)

**Assar Fridolf** f. 14 april 1917  
(tab. 147)

**Anna Hilda Virginia** f. 16 dec. 1918  
(tab. 148)

**Amilda Bernhardina** f. 22 febr. 1920  
(tab. 149)

**Per Valdemar** f. 18 april 1921  
(tab. 150)

**Ella Victoria** f. 10 sept. 1922  
(tab. 151)

**Adele Elisabeth** f. 15 aug. 1924,  
sjukhusbitr.

**Maria Ingeborg** f. 7 dec. 1925  
(tab. 152)

**Karl Allan Viktor** f. 13 mars 1927,  
d. 21 mars 1936

**Nils Lennart** f. 29 jan. 1929  
(tab. 153)

**Ragnhild Linnea** f. 3 sept. 1931  
(tab. 154)

Tab. 146

**ASTA Evelina PERSSON**, f. 22 febr. 1915 i Norra Åsums fsg

Föräldrar: Anton Viktor Teodor Persson och Selma Emilia Persson (tab. 145)

G. 14 aug. 1943 m. lantbr. **EBBE Åke Gerhard KARLSSON**, Mjö, Gärds Köpinge, f. 31 mars 1915 i Hanaskog

Föräldrar: Peder Johan Karlsson och h. h. Anna

Barn:

**Ingrid Virginia Margareth** f. 30 nov. 1944

**Åke Ronnie** f. 15 okt. 1949

**Astrid Marianne** „ 15 okt. 1949

Tab. 147

**ASSAR Fridolf PERSSON**, byggn. snick., Åhus, f. 14 april 1917 i Norra Åsums fsg

Föräldrar: Anton Viktor Teodor Persson och Selma Emilia Persson (tab. 145)

G. 6 mars 1948 m. **Anna SONJA PERSSON**, f. 12 april 1921 i Vä

Barn:

**Inger Birgitta** f. 2 sept. 1950

**Lars Erik Viktor** f. 27 nov. 1952

Tab. 148

**Anna Hilda VIRGINIA PERSSON**, f. 16 dec. 1918 i Norra Åsums fsg

Föräldrar: Anton Viktor Teodor Persson och Selma Emilia Persson (tab. 145)

G. m. **GUSTAV Harald ÅKESSON**, Vinnö, f. 12 febr. 1920 i Vinnö

Föräldrar: Anders Åkesson och h. h. Johanna

Barn, födda i Färlöv:

**Anders Krister** f. 29 mars 1949

**Berit Marita** f. 15 okt. 1952

Tab. 149

**AMILDA Bernhardina PERSSON**, f. 22 febr. 1920 i Norra Åsums fsg

Föräldrar: Anton Viktor Teodor Persson och Selma Emilia Persson (tab. 145)

G. 1. m. lagerarb. **BRUNO Frans Oskar LILJA**, f. 25 mars 1914 i Malmö Pauli fsg

G. 2. 31 juli 1948 m. sockerrörsodl. **BERTIL Edmond Herman KARLSSON**, Childers Old, Australien, f. 7 maj 1922 i Hanaskog

Föräldrar: Johan Karlsson och h. h. Anna, Boabacka, Hanaskog

Barn:

1. Sonja **Hariett Irene** f. 8 febr. 1943 i Pauli fsg, Malmö

Tab. 150

**PER Valdemar PERSSON**, svetsare, Kalmar, f. 18 april 1921 i Norra Åsums fsg

Föräldrar: Anton Viktor Teodor Persson och Selma Emilia Persson (tab. 145)

G. 1945 m. **ALICE Hellen Teresia JOHANSSON**, f. 18 dec. 1924 i Ljungby fsg

Barn:

**Gert Arne William** f. 17 aug. 1949  
i Kalmar

**Paul Sune Valdemar** f. 15 maj 1946  
i Åhus fsg

**Vanja Betsy Teresia** f. 6 dec. 1950  
i Kalmar

Tab. 151

**ELLA Victoria PERSSON**, f. 10 sept. 1922 i Norra Åsums fsg

Föräldrar: Anton Viktor Teodor Persson och Selma Emilia Persson (tab. 145)

G. 2 juni 1944 m. lantbr. **HARRY Gustaf LARSSON**, Nya Österäng, Penningby, f. 8 juni 1911 i Malsta

Föräldrar: Johan Algot Larsson och h. h. Dorotea Maria

Barn, födda i Länna:

**Karin Ann-Mari** f. 27 aug. 1947

**Mary Ella Elisabeth** f. 2 april 1945

**Maj Ingegärd** „ 25 april 1950

**Sven Gustav** „ 19 mars 1946

**Bengt Harry** „ 12 aug. 1955

Tab. 152

**MARIA Ingeborg PERSSON**, f. 7 dec. 1925 i Norra Åsums fsg

Föräldrar: Anton Viktor Teodor Persson och Selma Emilia Persson (tab. 145)

G. 23 juni 1950 m. plåtslag. **TORSTEN Ragnar SVENSSON**, Göteborg, f. 15 april 1928 i Markaryd

Föräldrar: Josef Ragnar Svensson och h. h. Hedvig Maria

Tab. 153

**NILS Lennart PERSSON**, trädgårdsmäst., Lugnås, f. 29 jan. 1929 i Norra Åsums fsg

Föräldrar: Anton Viktor Teodor Persson och Selma Emilia Persson (tab. 145)

G. 27 jan. 1951 m. **Anna MONICA JANSSON**, f. 20 juni 1926 i Oviken

Föräldrar: Gustav Albert Jansson och h. h. Edith Vera Matilda

Barn:

**Miriam Theresa Christine Irene**  
f. 25 april 1951 i Södertälje

**Albert Wiktor Thomas**

**Hans Christer** f. 24 nov. 1948 i Göteborg

f. 1 april 1954 i Haparanda

Tab. 154

**RAGNHILD Linnea PERSSON**, f. 3 sept. 1931 i Norra Åsums fsg  
Föräldrar: Anton Viktor Teodor Persson och Selma Emilia Persson (tab. 145)

G. m. konditorn **BERT Sigfrid Ingemar GRANHAGE**, Göteborg, f. 16 febr. 1928  
Föräldrar: Bergsprängare Axel Verner Granhage och Selma Karolina Karlsson

Barn:

Bert Göran f. 31 jan. 1951      Mats Robert f. 21 nov. 1953

Tab. 155

**HANNA PEHRSSON**, f. 25 sept. 1869 i Rinkaby, d. 16 juni 1943 i Norrköping  
Föräldrar: Pehr Svensson och Berta Mårtensdotter (tab. 141)

G. 23 nov. 1895 m. köpmannen **GUSTAF KJELLBERG**, Norrköping, f. 11 aug. 1865  
i Norrköping, d. 6 mars 1941 i Norrköping  
Föräldrar: Frans Oskar Kjellberg och Christina Andersson

Barn, födda i Norrköping:      Margret f. 18 mars 1900 (tab. 157)  
Nils f. 3 okt. 1896 (tab. 156)      Dagmar „ 31 juli 1907 („ 158)

Tab. 156

**NILS KJELLBERG**, direktör, Norrköping, f. 3 okt. 1896 i Norrköping  
Föräldrar: Hanna Pehrsson och Gustaf Kjellberg (tab. 155)

G. 16 juli 1924—1945 m. **EBBA PETERSSON**, f. 8 mars 1898  
Föräldrar: Johan Pettersson och h. h. Anna

Tab. 157

**MARGRET KJELLBERG**, f. 18 mars 1900 i Norrköping  
Föräldrar: Hanna Pehrsson och Gustaf Kjellberg (tab. 155)

G. 15 nov. 1930 m. brukstjänstem. **HJALMAR HAMMERFELDT**, Norrköping, f. 11 sept.  
1888 i Väster Färnebo fsg, d. 28 mars 1953 i Norrköping  
Föräldrar: Anders Gustaf Lustig och Anna Christina Bäcklin

Tab. 158

**DAGMAR KJELLBERG**, journalist, f. 31 juli 1907 i Norrköping  
Föräldrar: Hanna Pehrsson och Gustaf Kjellberg (tab. 155)

G. 23 juli 1932 m. köpm., kapt. i I 7:s reserv **BERTIL ZACHRISON**, Malmö, f. 7 nov.  
1904 i Göteborg  
Föräldrar: arkitekten Einar Zachrison och Maria Thunberg, Alingsås

Barn, födda i Malmö:      Bo Gustaf f. 16 maj 1936, sjöoff. asp.,  
Stockholm  
Ulf Bertil f. 16 april 1933, trafikass., SAS,      Per Anders Einar f. 18 febr. 1942, stud.,  
Malmö      Malmö

**MARIA PEHRSSON**, f. 30 sept. 1875

Föräldrar: Pehr Svensson och Berta Mårtensdotter (tab. 141)

G. m. järnhandl. **FRANS PETERSSON**, Åstorp, f. 23 juli 1877, d. 23 juni 1906

Barn:

Nils Gustaf Lennart f. 9 febr. 1903

**JÖNS (SVENSSON) RIGNELL**, folkskollär., kantor, Rinkaby, f. 23 febr. 1831, d. 29 april 1911

Föräldrar: Anna Jeppasdotter och Sven Trulsson (tab. 48)

G. 1. 4 dec. 1852 m. **ELNA BENGTTSSON**, f. 27 febr. 1834 i Trolle-Ljungby, d. 10 mars 1881

G. 2. 10 nov. 1882 m. **EMILIA HANSSON**, f. 2 juli 1851 i Stehag, d. 12 mars 1921

Barn:

1. Anders f. 23 sept. 1853, d. 30 sept. 1853

Anders f. 13 sept. 1855 (tab. 161)

Anna Elvira „ 2 aug. 1857 ( „ 162)

Sven Gustaf „ 26 april 1859 ( „ 163)

Elna Lovisa „ 18 juni 1861, d. 22 maj 1870

Hanna Maria f. 4 mars 1863, d. 1 febr. 1875

Nils Albrecht f. 19 febr. 1865 (tab. 166)

Martin August „ 22 febr. 1867 ( „ 168)

Johan Teodor „ 14 aug. 1868 ( „ 169)

Otto Wilhelm „ 11 maj 1870 ( „ 170)

Janne Elof „ 10 jan. 1872, d. 8 febr. 1872

2. Henrietta „ 3 sept. 1883, d. 1885

Anna Emilia Henrietta f. 28 april 1889, folkskollär.

## VARFÖR J. S. RIGNELL BLEV FOLKSKOLLÄRARE

*En kulturbild från 1800-talets mitt*

Så här berättade han själv: "När jag var 10 år gammal logerade ett kringresande tatarfolk i mitt hem. Bland dem grasserade kopporna. Vi barn hade naturligtvis inte förstånd, att hålla oss på avstånd och så blev också jag smittad. Jag låg länge sjuk, men när jag så småningom började tillfriskna begynnade det värka svårt i min högra arm. Far, som hörde min jämmer, lät då hämta en "klok gubbe" och frågade honom, vad han trodde värken kunde bero på. Armen är ur led förklarade gubben, sedan han gjort sin undersökning. Men det skall nog hjälpas, tillade han och började slita och dra i armen. O, vad det gjorde ont! Jag skrek och bad honom låta bli, men vad hjälpte det! Far och mor trodde ju, att gubben skulle göra mig bra, och så fick han hålla på. Äntligen fick jag slippa, men då hade han också dragit armen — ur led. Längre, längre genom dagar och nätter värkte den och när värken till slut upphörde, kunde jag inte böja min arm som förr. Jag måste börja lära mig använda den vänstra handen i stället. Skriva kunde jag likväl med den högra, och det var ju en lycka. Men så försvagad hade den dock blivit, att jag inte kunde tänka på att bli lantbrukare som far. Vad skulle jag då välja för sysselsättning? Svaret kom, då man i församlingen ansåg sig behöva en ny skolmästare i stället för den gamle soldaten, som dittills skött undervisningen. Jag blev tillfrågad, om jag ville övertaga hans syssla och samtyckte till att försöka. Därvid funno de styrande mig lämplig som lärare och så fick jag resa till Lund för att genomgå en seminariekurs. När jag vederbörligen examinerad återvände hem erhöll jag folkskollärartjänsten i min hemförsamling Rinkaby, det var år 1852. Ett halvår senare erhöll jag även kantorstjänsten därstädes.

Eftersom jag var ensam lärare i socknen, var det en stor barnskara, jag fick undervisa. Ibland var antalet uppe i över hundra, representerande olika åldrar från nybörjare till dem som voro färdiga att avgå ur skolan. Envar förstår nog, att det inte var lätt att samtidigt undervisa så många och därtill på så skilda stadier. En småskola blev nödvändig och inrättades så småningom.

Som kantor skulle jag sjunga vid alla gudstjänster, bröllop och begravingar. Orgel fanns ej i kyrkan under många år. Genom att flitigt öva skolbarnen i psalmsång, lyckades det att efterhand få till stånd en god församlingssång och för att ytterligare höja gudstjänsterna bildade och ledde jag också en sångkör. Förutom vad jag nu nämnt, hade jag en hel del andra uppdrag som tillhörde tjänsten. "Klockarfar skall allting beställa" hette det ju. Den lön, jag uppbar för mitt ofta mödosamma arbete var ej stor, till en början endast 100 riksdaler om året jämte naturaförmåner. Man måste spara och åter spara för att få den att räcka till det nödvändigaste. Jag minns nog hur det sved, när jag nödgades neka barnen den minsta lilla slant att köpa några äpplen för. Ibland kunde jag tjäna några kronor extra genom att förrätta en bouppteckning eller hålla en auktion. På så sätt gick det att försörja en stor familj och Gud ske tack, vi ha aldrig behövt lida någon nöd".

Tab. 161

**ANDERS RIGNELL**, f. 13 sept. 1855, d. aug. 1935 i U.S.A.  
Föräldrar: Jöns Rignell och Elna Bengtsson (tab. 160)  
Gift. Barn: Elmer gift; Barney gift, tre barn, affärsman i U.S.A.

Tab. 162

**ANNA ELVIRA RIGNELL**, f. 2 aug. 1857, d. 1889  
Föräldrar: Jöns Rignell och Elna Bengtsson (tab. 160)  
G. m. folkskolläraren **SVEN GERTZEN**  
Barn: Ernst Patrik, gift, död, två söner och en dotter, U.S.A.  
Julius gift i U.S.A. Elvira, död

Tab. 163

**SVEN Gustav RIGNELL**, folkskollärare, Träne, f. 26 april 1859 i Rinkaby, d. 4 febr. 1931 i Önnestad  
Föräldrar: Jöns Rignell och Elna Bengtsson (tab. 160)  
G. 1901 m. **ELNA NILSSON**, f. 29 febr. 1860 i Maglehem, d. 14 juni 1934 i Jönköping  
Föräldrar: kyrkovärden Nils Nilsson och Hanna Bengtsson  
Barn:  
Sture f. 24 febr. 1902 i Träne (tab. 164)



**STURE RIGNELL**, tandläk., Jönköping, f. 24 febr. 1902 i Träne  
Föräldrar: Sven Gustav Rignell och Elna Nilsson (tab. 163)

Tab. 164

G. m. **HANNA NILSSON**, f. 8 juni 1899 i Vinslöv  
Föräldrar: Köpmannen Nils Persson och Bengta Palm

Barn:

Eva f. 25 okt. 1929, (tab. 165)      Sven f. 6 sept. 1934, tandläk.  
Nils „ 16 april 1932, med. lic.      Ella „ 13 dec. 1935, fil. stud.

**EVA RIGNELL**, farm.kand., f. 25 okt. 1929 i Jönköping  
Föräldrar: Sture Rignell och Hanna Nilsson (tab. 164)

Tab. 165

G. 24 juni 1955 m. civiling. **STIG GÖRREL**, Göteborg, f. 7 april 1932 i Svedala  
Föräldrar: järnhandl. Thor Johansson och Helga Görrel

Barn:

Eva Maria Cecilia f. 21 sept. 1956 i Göteborg

**NILS ALBRECKT RIGNELL**, bagaremäst., Minneapolis, Minn., U.S.A., f. 19 febr. 1865  
Föräldrar: Jöns Rignell och Elna Bengtsson (tab. 160)

Tab. 166

G. m. **FREDRIKA ÅKERSTRÖM**, d. 3 april 1943

Barn:

Georg (tab. 167)      Dagny d. 18 aug. 1941      Ella

**GEORG RIGNELL**, d. 1923 i U.S.A.

Tab. 167

Föräldrar: Nils Albreckt Rignell och Fredrika Åkerström (tab. 166)

G.      Barn: Margret f. 1920

**MARTIN AUGUST RIGNELL**, bagaremäst., Minneapolis, Minn., U.S.A., f. 22 febr. 1867  
Föräldrar: Jöns Rignell och Elna Bengtsson (tab. 160)

Tab. 168

G.

Barn:

Rickard Leonard      g.      Paul Martin      g.  
Edgar Reinhold      g.      Mildred Christina

**JOHAN TEODOR RIGNELL**, f. 14 aug. 1868, d. 24 juni 1896, U.S.A.  
Föräldrar: Jöns Rignell och Elna Bengtsson (tab. 160)

Tab. 169

G.      Barn: Mauritz f. 23 juni 1895

**OTTO VILHELM RIGNELL**, bagaremäst., Minneapolis, Minn., U.S.A., f. 11 maj 1870,  
d. maj 1915

Tab. 170

Föräldrar: Jöns Rignell och Elna Bengtsson (tab. 160)

G. m. **EMELIE NICKLASSON**, Kristianstad

Barn: Edith g.      Wanda g.

## JORDBRUKET I SKÅNE

Med skäl har Skåne fått det smickrande epitetet "Sveriges kornbod". Det är dock icke blott "korn", d. v. s. spannmål och andra vegetabilia som den bördiga provinsen alstrar utan även animaliska produkter. Man beräknar, att på Skåne faller  $\frac{1}{4}$  av hela Sveriges samlade livsmedelsproduktion.

Det är emellertid endast sedan något mera än ett halvt sekel tillbaka, som Skåne intagit denna rangställning. Ännu vid 1800-talets början var jordbrukets allmänna nivå ganska låg. Jorden var ännu oskiftad, och böndernas ägor lågo splittrade i en mängd olika tegar, som lågo inmängda i varandra. Detta medförde med nödvändighet en gemensamhet vid brukning av jorden, som utövades av byalaget. Det enskilda initiativet klavbands härigenom, och någon ändring av de gamla, hävdvunna metoderna var nära nog omöjlig att genomdriva. Även nyodlingen gjorde små framsteg, och de låglänta fruktbaraste markerna lågo ouppodlade.



”Den skånska slättbondens medfödda lynne är icke lätt böjt till nyttiga förbättringar eller avvikelser ifrån ärvda fördomar och vanor, emedan han gärna anser allt vad dess förfäder gjort såsom det mest dugliga och rätta”, skrev landshövding af Klinteberg i Malmö. Ett ständigt återkommande klagomål i landshövdingberättelserna är att bönderna försumma dikningen.

Sädesodlingen bildade huvudnäringen, men ännu år 1805 uppgavs i de offentliga handlingarna, att korn, blandsäd och havre odlades mest av den skånske bonden, som visade föga intresse för råg och vete. Enligt tidens bruk svältoföddes boskapen under vintern med halm och var på våren så kraftlös, att den fick forslas på vagnar ut till betena.

Det var enskiftes genomförande i början av 1800-talet, som genom att spränga byalagen, öppnade vägen för det enskilda initiativet och därmed också för nya brukningsmetoder. Ett betydelsefullt förarbete hade dock utträttats på herrgårdarna och de stora godsens. Friherre Rutger Macleans verksamhet på Svaneholm var banbrytande i fråga om skiftesreformerna och utvecklingen av driftsmetoderna. Enskiftets allmänna genomförande ledde också till att bebyggelsen spriddes ut över landskapet. Hoveriet avskaffades och bönderna blevo självägande lantbrukare. En omfattande avdikning och torrläggning genomfördes, samtidigt som vidsträckta ängs- och betesmarker upplöjdes till åker. Efter 1864 års dansk-tyska krig kommo många danskar från Slesvig-Holstein till Skåne och införde nya metoder i jordbruksdriften, som blevo särskilt betydelsefulla för mejerihanteringen och boskapsskötseln.

Av största betydelse för hela det skånska jordbrukets uppsving har sockerbetsodlingen varit. Denna odling framtingar nämligen en djup dränering och en omsorgsfull bearbetning av jorden, ett intensivt bekämpande av ogräsen samt en kraftig gödsling, framförallt med konstgödsel. Därför har det arbete som de skånska jordbrukarna blivit nödsakade att nedlägga för sockerbetsodlingen indirekt kommit övriga växtslag till godo.

Näst sockerbetsodlingen har Skåne sin sädesodling att tacka för sin välmåga. Denna hade visserligen förekommit sedan gammalt men ej i ordnat växelbruk för att förhindra jordens utsugning. Senare infördes rationellt växelbruk med träda, vallar och rotfrukter i förening med rikligare gödsling, varigenom jordens avkastning stegrades. Denna stegring ökades ytterligare genom det enastående växtförädlingsarbete, som koncentrerades till främst Svalöv. Här utexperimenterades den ena nya sorten efter den andra med allt större avkastningsförmåga och motståndskraft. Först kommo nya vetesorter, som efterföljdes av nya korns-, havres-, råg- och baljväxtsorter. Förädlingen har senare utsträckts att omfatta även gräs-, klöver- och rotfruktsfrö samt köksväxt- och oljeväxtfrö.



Hand i hand med användningen av förädlade sorter har man övergått till en intensivare brukning och en kraftigare gödsling av jorden. Stor omsorg ägnas åt jordens beredning före sådden. Särskilt angelägen är man att bevara jordens fuktighet och att få en god såbädd, varför fälten harvas så tidigt som möjligt på våren.

Jämsides med sädesförädlingen bör nämnas fröodlingen, som lett till att vårt land praktiskt taget är självförsörjande beträffande alla fröslag, som kunna odlas inom våra gränser. Den skånska fröodlingen omfattar vallväxtfrö, rotfruktsfrö och köksväxtfrö.

För de magrare delarna av Skåne, där sandjorden dominerar, är potatisodlingen av lika stor betydelse som betodlingen är för de bördiga trakterna. Detta gäller främst Kristianstads län, som odlar nästan 18 % av hela landets potatisskörd.

Jämte växtodlingen blev boskapsskötseln den viktigaste faktorn i utvecklingen av det skånska jordbruket. Spannmålsprisernas nedgång på 1870—1880-talet till följd av de transoceana ländernas stora spannmålsexport inriktade produktionen på mjölk och smör, vilket ledde till ökat intresse för ladugårdsskötsel och kreatursstammen. Den gamla helbruna herrgårdsrasen fick stryka på foten för utländska mjölkkraser, i första rummet den svartvita holländska boskapen eller låglandsrasen samt den från Skottland härstammande rödvita ayrshirerasen. Samtidigt utvidgades foderväxtodlingen, då de naturliga ängs- och betesmarkerna, vilka tidigare lämnat foder, nu uppodlats.

Även hästaveln spelar en stor roll. Flyinge stuteri och sedermera hingstdepå blev ett betydelsefullt centrum. Hästaveln som till en början bedrevs uteslutande på herrgårdarna, har så småningom övergått till de mindre jordbruken och företrädes numera främst av bönderna. Centrum för den ädla hästaveln äro Harjagers, Onsjö, Torna och Bara härad.

Andra näringsgrenar, såsom handel, sjöfart och fiske och framför allt industri har gått fram med stormsteg under det senaste halvseket och har satt sin prägel på det skånska landskapet. Men inom moder-näringsen har Skåne behållit sin rangplats och kommer att behålla den tack vare sitt milda klimat, sin bördighet och de skånska böndernas duglighet. Den feta skånska myllan är fortfarande grundvalen för vårt lands försörjning.



MARNA SVENSDOTTER, f. 16 febr. 1834, d. 26 mars 1906  
Föräldrar: Anna Jeppasdotter och Sven Trulsson (tab. 48) Tab. 171

G. m. lantbr. SVEN OLSSON, Rinkaby nr 25, f. 21 nov. 1831, d. 18 aug. 1887

Barn: Anna f. 17 febr. 1862 (tab. 175)  
Kerstin f. 8 okt. 1858 (tab. 172) Hanna „ 28 juni 1874 ( „ 177)

KERSTIN SVENSSON, f. 8 okt. 1858, d. 20 febr. 1942  
Föräldrar: Marna Svensdotter och Sven Olsson (tab. 171) Tab. 172

G. m. lantbr. ANDERS ANDERSSON, Rinkaby nr 25, f. 2 dec. 1858, d. 13 juni 1913

Barn: Sven Alfred f. 9 juni 1895 (tab. 173) Martin f. 27 sept. 1897 (tab. 174)

Sven ALFRED ANDERSSON, hem.äg., Rinkaby, f. 9 juni 1895 i Rinkaby  
Föräldrar: Kerstin Svensson och Anders Andersson (tab. 172) Tab. 173

G. 14 juli 1945 m. GERDA Elisabet VÄSTERDAHL, f. 19 maj 1900 i Rinkaby  
Föräldrar: Johan Västerdahl och Sigrid Svensson

MARTIN ANDERSSON, lantbr., Hammar, f. 27 sept. 1897, d. 18 okt. 1953  
Föräldrar: Kerstin Svensson och Anders Andersson (tab. 172) Tab. 174

G. m. ASTRID MOLLER, f. 28 okt. 1906 i Hammar  
Äktenskapet upplöst 1946

ANNA SVENSSON, f. 17 febr. 1862, d. 29 nov. 1951  
Föräldrar: Marna Svensdotter och Sven Olsson (tab. 171) Tab. 175

G. m. lantbr. JOHN JONSSON, Rinkaby nr 13, f. 1 okt. 1865 i Rinkaby, d. 18 mars 1901

Barn: Jenny Albertina f. 18 juni 1896 (tab. 176) Selma.Hildina f. 23 juli 1898, Kristianstad

JENNY Albertina JOHNSON, f. 18 juni 1896 i Rinkaby  
Föräldrar: Anna Svensson och John Jönsson (tab. 175) Tab. 176

G. 5 juli 1924 m. lantbr. Per EMIL PERSSON, Granliden, Rinkaby, f. 23 nov. 1892 i Rinkaby

Föräldrar: Per Persson och Elna Nilsson

Barn: Elvy Anna-Maj Gertrud f. 12 jan. 1928 Elna Vivi Marianne f. 5 jan. 1934

Tab. 177

**HANNA SVENSSON**, f. 28 juni 1874 i Rinkaby

Föräldrar: Marna Svensdotter och Sven Olsson (tab. 171)

G. 30 dec. 1904 m. trädgårdsmäst. **JOEL MÅRTENSSON**, Rinkaby, f. 14 juni 1875 i Hjärnarp

Föräldrar: Mårten Petttersson och h. h. Petronella

Barn:

**Sven Mauritz** f. 25 okt. 1905 (tab. 178)      **Hilda Maria (Maja)** f. 26 jan. 1909 (tab. 179)

Tab. 178

**SVEN Mauritz MÅRTENSSON**, trädgårdsmäst., Rinkaby, f. 25 okt. 1905 i Varberg

Föräldrar: Hanna Svensson och Joel Mårtensson (tab. 177)

G. 20 aug. 1936 m. **Kerstin HERTA SCHÖLIN**, f. 26 nov. 1908 i Vanneberga, Trolle-Ljungby

Föräldrar: Johan Schölin och Anna Hult

Barn:

**Sven Axel** f. 20 jan. 1940      **Karin Hildur** f. 29 maj 1945

Tab. 179

**Hilda Maria (MAJA) MÅRTENSSON**, f. 26 jan. 1909

Föräldrar: Hanna Svensson och Joel Mårtensson (tab. 177)

G. 18 sept. 1930 m. lantbr. m. m. **ERIC Mauritz ERIKSSON**, Falkagården, Skånes Viby, f. 16 dec. 1901

Föräldrar: Nils John Eriksson och Ingrid Mårtensson

Barn:

**Jan Eric** f. 4 jan. 1940



## KYRKAN OCH SKOLAN

Det är kyrkan, som lärt svenska folket läsa. Redan under medeltiden upprättades skolor vid domkyrkor och kloster, främst avsedda för dem, som skulle ägna sig åt kyrkans tjänst. Sedan reformationen genomförts, blev intresset för skolorna större. Den av Laurentius Petri författade, år 1572 antagna kyrkoordningen, var också Sveriges första skolordning, som bl. a. begränsade användningen av färla och handplaggor. Läraren skulle taga sig i akt så att han icke "med raseri" överfaller någon lärjunge och honom "flagellerar". De första skolorna för "den allmänna barnundervisningen i riket" upprättades i slutet av 1500-talet och början av 1600-talet. Vid slutet av 1600-talet funnos i Sverige mellan 40—50 barnskolor. En del voro grundade på donationer, andra underhölls av krono- eller kyrkotionde. Efter freden i Lund kom den ena skolan efter den andra till stånd i Skåne. Det låg ju i svenska statens intresse att lära skåningarna att läsa svenska. I Vinslöv inköptes så t. ex. i slutet av 1600-talet på kyrkans bekostnad 1 bibel, 8 abc-böcker, 18 catechismiböcker, 2 psalmböcker och 1 altarbok, vilka efter snapphanekrigets slut skulle användas för att lära de nyblivna svenskarna sitt nya modersmål. Även skrivfärdigheten gick framåt. Kyrkovärdarna, som förut använt sina bomärken vid underskrifter, började skriva begynnelsebokstäverna av sina namn. Ännu omkring 1700-talet var det dock dåligt beställt med skrivkonsten. Det var icke många, som någorlunda läsligt kunde skriva sina namn.

Läskunnigheten ökades genom föreskrifterna i 1686 års kyrkolag. Däri stadgades, att kyrkoherdarna skulle låta sig angeläget vara, att ungdomen i deras församlingar lärde sig läsa i bok och väl förstode sina kristen-

domsstycken; att föräldrarna skulle förmanas att låta sina barn i deras kristendomsstycken väl och fliteligen undervisa och att de, som den omsorgen i församlingarne ålåg, skulle tillhållas att undervisa barnen att läsa i bok. Vid flera tillfällen under 1700-talet betonade regeringen prästers, klockares och föräldrars skyldighet ifråga om barnens undervisning, men då inrättandet av barnaskolor huvudsakligen berodde på församlingarnas fria vilja, blevo förmaningarna och påbuden ganska resultatlösa, i all synnerhet, som en del präster mot församlingarnas vilja icke ville påtvinga dem någon undervisning. Vid en sockenstämma i Östraby förde Peter Wieselgren saken på tal. Men alla bönderna utom en voro emot att ha skola i församlingen, då de själva ville undervisa sina barn. Wieselgren började då förhöra de motsträviga bönderna om de dugde till att fungera som lärare. Den förste, som förhördes, kände icke ens till bokstäverna i alfabetet. Näste man fick den svåra frågan, om han kunde stava till ordet publikan. Han hade ingen aning om, hur det skulle gå till och Wieselgren försökte hjälpa honom på traven "p och u säga ju pu". "Juppu" upprepade mannen helt oförstående, men sedan gav han tappt och förklarade, att det nog vore bäst att bygga en skola och till samma resultat kommo de återstående bönderna, sedan de visat upp sitt mått av kunskaper.

Den svenska folkskolan räknar sin upprinnelse i 1840—1841 års riksdags beslut, varigenom årtiondens energiska strävanden, främst burna av upplysta representanter för bondeståndet, kröntes med framgång.

Enligt stadgan av den 18 juni 1842 skulle i församlingarna finnas minst en, helst fast skola med vederbörligen godkänd lärare. Skolläraren skulle åtnjuta en viss fast minimilön jämte bostad och andra naturaförmåner. Lärjungarna borde innan de lämnade skolan, hava inhämtat en viss minimikunskap. Omkostnaderna för skollärarna skulle bestridas av församlingarna, men årtionden förgingo innan kravet på "minst en, helst fast skola" förverkligats. Först på 1860-talet fick folkskolan en verklig organisation.

Stadgan om obligatorisk folkundervisning mottogs icke alltid med glädje av bönderna. De ökade kostnaderna för uppförande av skolhus och lärarnas avlöning blevo ganska kännbara för församlingarna. Dessutom hade bönderna svårt att inse nyttan av de kunskaper, som nu skulle inläras. Innerst inne hyste man ringaktning för alla dem, som icke ärligen tjänade sitt bröd med sina händers arbete. "Halvherrar och oduglingar" betecknade man sig för. Även de riktiga ståndspersonerna betraktade man med misstro och avund, även om man utåt betygade dem sin stora vördnad. I all synnerhet hade man svårt att förstå varför flickorna behövde lära sig sådana ämnen, som räkning och skrivning. Kunskap i katekes och Guds heliga bud var både nyttigt och kristligt, men läsning om "gamla kungar", djur och blommor kunde icke göra

någon salig. För flickorna var det bra mycket nyttigare att lära sig spinna starkt lingarn och att sätta upp en väv. "Att Björkkvist slår Sissa för det hon icke kan sin katekes, det ursäktar jag honom" sade en gumma i Svinaberga, "men att han hårdrager henne för det hon icke kan skriva och räkna, det ska han sannerligen få påskrivet för".

Emellertid försonade man sig snart med barnens skolgång och kände stundom icke så litet stolthet över det vetande, som barnen inhämtat. Man talade ibland om den eller den som lärt sig så mycket i skolan, att han "kunde lika mycket som skolmästaren själv". Var en sådan lovande adept någorlunda välbärgad, kunde han fortsätta i folkhögskolan, t. ex. i Önnestad, och sedan tagas i anspråk för allehanda offentliga uppdrag, såsom bouppteckningar, auktionsförrättningar samt kommunala värv. Han blev med andra ord en verklig sockenkung. Den stigande folkupplysningen var också en nödvändig förutsättning för den vidgade självstyrelse, som kommunerna förlänades i början av 1860-talet.

Tab. 180

**ANNA SVENSDOTTER**, f. 6 jan. 1837, d. 18 maj 1909  
Föräldrar: Anna Jeppasdotter och Sven Trulsson (tab. 48)

G. m. lantbr. **WALDEMAR LARSSON**, Nymö nr 7, Bäckaskog, f. 31 dec. 1831,  
d. 16 aug. 1916

Barn:  
Sven f. 11 dec. 1864 (tab. 181)      Ola f. 1866 (tab. 198)  
Anna „ 4 sept. 1874 (tab. 200)

Tab. 181

**SVEN WALDEMARSSON**, lantbr. och grosshandl., Rinkaby, f. 11 dec. 1864 i Nymö,  
Bäckaskog, d. 2 nov. 1944 i Rinkaby  
Föräldrar: Anna Svensdotter och Waldemar Larsson (tab. 180)

G. m. 1. **MALENA KARLSSON**, f. 4 sept. 1864 i Nosaby, d. 1 maj 1902

G. m. 2. **JOHANNA BONDESSON**, f. 31 dec. 1872 i Rinkaby. Äktenskapet upplöst  
1920

Barn:	Sven Mauritz	f. 28 juli 1899
1. Agnes Ingeborg	Astrid Magdalena „	1 maj 1902
(tab. 182)	(tab. 192)	
Ester Albertina	2. Eva Sylvia	f. 16 nov. 1903
f. 28 mars 1890	Anna Margareta (Anna-Greta)	f. 23 juni
(tab. 184)	1905 (tab. 196)	
Clara Viktoria	Erik Waldemar	f. 27 dec. 1907
f. 29 nov. 1891	(tab. 197)	
(tab. 185)		
Carl Valdemar	Brita	f. 27 maj 1911
f. 3 mars 1893	Bertil	„ 27 maj 1911, d. 1913
(tab. 188)	Nils Valdemar	„ 24 juli 1913
Olga Linnea		
f. 15 april 1896		
(tab. 191)		

Tab. 182

**AGNES Ingeborg WALDEMARSSON**, f. 24 mars 1888 i Nosaby  
Föräldrar: Sven Waldemarsson och Malena Karlsson (tab. 181)

G. 23 mars 1918 m. grosshandl. **CARL-FREDRIC LUNDBERG**, Stockholm, f. 18 sept.  
1879 i Stora Tuna

Föräldrar: f. d. handl. Carl August Lundberg och Carin Andersdotter, Stora Tuna

Barn:

**Gunvor** Margareta f. 16 aug. 1919 (tab. 183)

Tab. 183

**GUNVOR Margareta LUNDBERG**, f. 16 aug. 1919 i Stockholm  
Föräldrar: Agnes Ingeborg Waldemarsson och Carl-Fredric Lundberg (tab. 182)

G. 23 mars 1940 m. civilekonomen, organisationschefen i Svenska Cellulosa AB Karl  
**OLOF GRUNDH**, Sundsvall, f. 4 nov. 1914 i Stockholm

Föräldrar: bankdir. Karl August Hjalmar Grund och Anna Elisa Charlotta Borg

Barn:

**Madeleine** Carin Margareta f. 5 dec. 1944  
i Umeå

**Catharina** Anna Margareta f. 14 aug. 1948  
i Sundsvall

**Lennart** Karl Olof f. 15 okt. 1940 i Solna

Tab. 184

**ESTHER Albertina WALDEMARSSON**, f. 28 mars 1890 i Trolle-Ljungby fsg  
Föräldrar: Sven Waldemarsson och Malena Karlsson (tab. 181)

G. 26 dec. 1919 m. landsfiskalen **GUSTAF Erland LARSSON**, Borlänge, f. 6 okt. 1882  
i Hedemora, d. 29 jan. 1955 i Borlänge

Föräldrar: Aron Larsson och h.h. Anna, Hedemora

Tab. 185

**CLARA Viktoria WALDEMARSSON**, f. 29 nov. 1891  
Föräldrar: Sven Waldemarsson och Malena Karlsson (tab. 181)

G.m. överstelöjtn. **PER Elis DAHL**, Växjö, f. 2 okt. 1890 i Mora

Föräldrar: komministern Ernst Elis August Dahl och Maria Beata Gustava Pettersson

Barn:

**Björn Olof** Gustaf Adolf f. 7 april 1927 (tab. 186) **Margareta** Maria f. 16 nov. 1928 (tab. 187)  
**Lena** Maria f. 19 juni 1932 i Sollefteå

Tab. 186

**Björn OLOF** Gustaf Adolf **DAHL**, löjtn. vid Kungl. Dalreg., Falun, f. 7 april 1927  
i Hedvig Eleonora fsg, Stockholm

Föräldrar: Clara Viktoria Waldemarsson och Per Elis Dahl (tab. 185)

G.m. **INGRID BIRGITTA NÄSMAN**, f. 10 juli 1933 i Kårarvet

Föräldrar: Johan Edvard Näsman och Elsa Karolina Hedström

Tab. 187

**MARGARETA Maria DAHL**, småskollärarinna, Linköping, f. 16 nov. 1928 i Stockholm  
Föräldrar: Clara Viktoria Waldemarsson och Per Elis Dahl (tab. 185)

G. 5 jan. 1954 m. löjtn. vid Kungl. Svea Trängregemente **LENNART OHLSSON**,  
Linköping, f. 30 april 1923 i St. Malm  
Föräldrar: Landsfisk. Carl Johan Olsson och Aina Liedholm

Tab. 188

**CARL Waldemar WALDEMARSSON**, löjtnant, ackvisitionschef, Stockholm, f. 3 mars  
1893 i Rinkaby  
Föräldrar: Sven Waldemarsson och Malena Karlsson (tab. 181)

G. m. **ELIN Maria PALM**, f. 16 jan. 1893 i Nyköping  
Föräldrar: Albert Palm och Maria Sofia Zetterberg

Barn:

**Hans Waldemar** f. 3 nov. 1921 (tab. 189)      **Lars Waldemar** f. 29 sept. 1927 (tab. 190)

Tab. 189

**HANS Waldemar WALDEMARSSON**, distriktch., Västerås, f. 3 nov. 1921 i Stockholm  
Föräldrar: Carl Waldemar Waldemarsson och Elin Maria Palm (tab. 188)

G. 1. 1942 m. **LISBETH EKESTUBBE**, f. 20 mars 1922 i Borlänge  
Föräldrar: Karl Gustaf Henrik Ekestubbe och Ester Elisabeth Bonde  
Omgift 1946 m. studierektorn **HANS JÄRSJÖ**, Stockholm,  
som adopterat Dottern **Birgitta Maria**

G. 2. 24 febr. 1945 m. **MARGIT Anna Albina JOHANSSON**, f. 13 febr. 1911 i Stockholm  
Föräldrar: Johan Albin Johansson och Alfina Maria Roos

Barn:

1. <b>Birgitta Maria</b> f. 24 jan. 1943	<b>Björn Gustav Waldemar</b> f. 22 juni 1948
2. <b>Lena Marianne</b> „ 20 juni 1945	<b>Åsa Elisabeth</b> „ 21 april 1949

Tab. 190

**LARS Waldemar WALDEMARSSON**, tjänsteman, Stockholm, f. 29 sept. 1927 i Stockholm  
Föräldrar: Carl Waldemar Waldemarsson och Elin Maria Palm (tab. 188)

G. 1. 6 mars 1954—1955 m. **Maria Birgitta (MAJ-BRITT) JOHANSSON**, f. 7 april 1926  
i Tullinge  
Föräldrar: Karl Johansson och h. h. Ingeborg

G. 2. 8 juni 1957 m. **ANNA MARGARETA GRANLUND**, postexp., f. 19 maj 1933  
i Nora  
Föräldrar: Gustaf Adolf Granlund och Rut Valborg Lundgren

Barn:

1. **Johan** f. 23 dec. 1954 i Stockholm

Tab. 191

**OLGA Linnea WALDEMARSSON**, f. 15 april 1896 i Rinkaby  
Föräldrar: Sven Waldemarsson och Malena Karlsson (tab. 181)  
G. m. rektorn m. m. **BALTZAR Oskar Sixten WAHLSTROM**, Stockholm, f. 18 dec. 1888  
i Örebro  
Föräldrar: manufakturhandl. K. G. Sixten Wahlström och Hulda Hellman  
Barn:  
**Bengt Ove Sixten** f. 18 juni 1926 i Stockholm, jur. kand., advokat

Tab. 192

**ASTRID Magdalena WALDEMARSSON** f. 1 maj 1902  
Föräldrar: Sven Waldemarsson och Malena Karlsson (tab. 181)  
G. 7 juni 1924—1941 m. köpmannen **Knut GÖSTA HAGSTEDT**, Stockholm  
Barn:  
**Karl-Lennart Waldemar** f. 11 jan. 1929  
(tab. 194)  
**Karin Magdalena (Lena)** f. 3 april 1931  
(tab. 195)  
**Inge-Britt** f. 21 sept. 1925 (tab. 193)

Tab. 193

**INGE-BRITT HAGSTEDT**, f. 21 sept. 1925 i Bromma, Stockholm  
Föräldrar: Astrid Magdalena Waldemarsson och Knut Gösta Hagstedt (tab. 192)  
G. 23 juni 1948 m. kapt. **CARL-WILLIAM BJÄREBORN**, Stockholm, f. 29 aug. 1922  
(tab. 203)  
Föräldrar: Annie Elvira Stark och Oscar Emil Persson (tab. 202)  
Barn:  
**Charlotte Agneta** f. 11 nov. 1950 i Kristianstad  
**Magnus Ulf C:son** f. 18 maj 1955 i Oscars  
stad fsg, Stockholm

Tab. 194

**Karl-LENNART Waldemar HAGSTEDT**, Västerås, f. 11 jan. 1929 i Tveta fsg  
Föräldrar: Astrid Magdalena Waldemarsson och Knut Gösta Hagstedt (tab. 192)  
G. 1951 m. **Karin INGVOR Maria EJERFELDT**, f. 5 okt. 1933 i Strängnäs  
Föräldrar: tygförvaltaren Axel Emanuel Ejerfeldt och Dagny Maria Larsson  
Barn:  
**Ingvor Gunilla Maria** f. 2 dec. 1954  
**Karin Ingvor Christina** f. 5 okt. 1951 **Ulf Stefan Valdemar** „ 28 maj 1956

Tab. 195

**Karin Magdalena (LENA) HAGSTEDT**, f. 3 april 1931 i Södertälje  
Föräldrar: Astrid Magdalena Waldemarsson och Knut Gösta Hagstedt (tab. 192)  
G. 1 juli 1950 m. folkskolläraren **AXEL UNDERDAL**, Joganbo skola, Pålshoda,  
f. 2 jan. 1926  
Föräldrar: författaren Anders Underdal och Elsa Reuterskiöld, Norge  
Barn:  
**Mikael Axel** f. 7 juli 1954 **Hans Stefan** f. 31 jan. 1957

Tab. 196

**Anna Margareta (ANNA-GRETA) WALDEMARSSON**, Kristianstad, f. 23 juni 1905  
Föräldrar: Sven Waldemarsson och Johanna Bondesson (tab. 181)

G. m. kapellmästaren **JOHAN (CLAESON) HEDLUND**, Stockholm. Äktenskapet upplöst 1939

Barn:

**Jan-Erik Waldemar** f. 5 dec. 1938 i Kristianstad

Tab. 197

**ERIK Waldemar WALDEMARSSON**, handl., Malmö, f. 27 dec. 1907 i Rinkaby  
Föräldrar: Sven Waldemarsson och Johanna Bondesson (tab. 181)

G. 4 okt. 1936 m. **DORIS KARLSSON**, f. 20 juni 1918 i Hanaskog  
Föräldrar: Bernt Karlsson och Herta Ohrberg

Barn, födda i Köpinge fsg: **Inga-Lill Marianne** f. 2 jan. 1940  
**Barbro Hildegard** f. 21 jan. 1938 **Leif-Jörgen Waldemar** „ 18 sept. 1942

Tab. 198

**OLA WALDEMARSSON**, danslärare, Townsville, Australien, f. 1866 i Rinkaby,  
d. 19 mars 1910 i Townsville, Australien

Föräldrar: Anna Svensdotter och Waldemar Larsson (tab. 180)

G. 20 mars 1899 m. **KATE GORDON**, f. 10 mars 1875 i Brisbane, d. 26 febr. 1955  
i Brisbane

Föräldrar: Likörtillverkaren Samuel Gordon och Emily Elizabeth Mc Crea, Townsville

Barn:

**William Robert** f. 25 okt. 1900 **Henry Norman** f. 1 juni 1905, lagerchef  
(tab. 198 A) **Cecil Victor** f. 4 dec. 1907 (tab. 199 A)  
**Stanley Gordon** f. 7 sept. 1902 (tab. 199) **Annie Olive** „ 27 mars 1910 ( „ 199 B)

Ola Waldemarsson reste i unga år till Australien, antog namnet Ole Harry Williamson.

Tab. 198 A

**WILLIAM ROBERT WILLIAMSON**, specerihandl., Townsville, Australien, f. 25 okt.  
1900 i Charters Towers, d. 15 april 1930 i Townsville, Australien

Föräldrar: Ole Harry Williamson och Kate Gordon (tab. 198)

G. m. **DOLLY NEWTON**, f. i Charters Towers, d. 1932 i Brisbane, Australien

Barn, födda i Townsville:

**Ailsa Daphne**, gift och bosatt i Sale, **Gordon Newton**, kirurg, gift och bosatt  
Victoria, Australien i Cairns, Australien



Tab. 199

**STANLEY Gordon WILLIAMSON**, barberare, Townsville, Queensland, Australien,  
f. 7 sept. 1902 i Townsville

Föräldrar: Ole Harry Williamson och Kate Gordon (tab. 198)

G. i Townsville 1 dec. 1928 m. **AMELIA McINNES NEILL**, f. 17 sept. 1905 i Crieff,  
Pertshire, Skottland

Barn, födda i Townsville:

**Maurice William Barclay** f. 26 febr. 1931,  
ing.

**Graham Stanley** f. 25 nov. 1939, d. 28 nov.  
1939

**Yvonne Marie** f. 14 mars 1941

Tab. 199 A

**CECIL VICTOR WILLIAMSON**, tj. man, Townsville, Australien, f. 4 dec. 1907 i  
Townsville

Föräldrar: Ole Harry Williamson och Kate Gordon (tab. 198)

G. 27 juni 1942 m. **WINNIFRED LAMBETH**, f. 25 dec. 1919 i London, England

Barn, födda i Townsville:

**Margaret** f. 1 juni 1944      **Robert John** f. 17 jan. 1947

Tab. 199 B

**ANNIE OLIVE WILLIAMSON**, f. 27 mars 1910 i Townsville, Australien

Föräldrar: Ole Harry Williamson och Kate Gordon (tab. 198)

G. m. förs. chef **LESLIE ALLAN IRWIN**, East Brisbane SEI, f. 16 april 1913 i Brisbane

Barn:

**Desley Ann**, f. 7 april 1942 i Townsville

**Barry John** f. 18 april 1944 i Innisfield

Tab. 200

**ANNA WALDEMARSSON**, f. 4 sept. 1874

Föräldrar: Anna Svensson och Waldemar Larsson (tab. 180)

G. m. överkonstapeln **PER (SVENSSON) STARK**, Kristianstad, f. 11 aug. 1875 i Viby

Barn:

**Sven Valdemar** f. 5 sept. 1897 (tab. 201)      **Ester Linnéa** f. 1903. d. 1907

**Annie Elvira** „ 28 juli 1899 ( „ 202)      **Anna Paulina** „ 28 nov. 1905 (tab. 205)

**Ola William** „ 1903, omkom på sjön      **Clara Margareta** „ 3 jan. 1907 ( „ 206)

1920

**Ester Viola** „ 30 april 1909 ( „ 207)

Tab. 201

**SVEN Valdemar STARK**, f. 5 sept. 1897, avdeln. chef, Tobo

Föräldrar: Anna Waldemarsson och Per Svensson Stark (tab. 200)

G. m. **RUTH Maria Wilhelmina CARLSSON**, f. 2 maj 1906 i Tobo

Min håg för sjömanslivet fick sina första impulser, då jag som skolpojke gick ombord och såg på Vätternbåtarna i Jönköping. På en av dem visade en ung eldare några kamrater och mig, huru maskinen kunde gå fram och back. Över denna kunskap — och som vi trodde — djupa hemlighet voro vi mycket stolta och kommo överens

om att sådana maskiner skulle vi sköta, när vi blevo stora. För min del blev sjömanslivet inte så som jag först tänkt mig — med maskiner. Det började helt prosaiskt 1912 i Skeppsgosseskolan i Karlskrona och varade till 1915. Under denna tid deltog jag i skolans samtliga segelfärder i Östersjön och Kattegatt, varvid Danmark, Tyskland och Lettland besöktes. Efter skeppsgossetidens slut överflyttades jag genom — såsom det hette — karlsskrivning till sjömanskåren. Där började den mera allvarliga tjänsten under det då pågående första världskriget. Min placering var ombord på fartyg med konvojtjänst å västkusten. När kriget var slut, tjänstgjorde jag å ett av de fartyg, som var första gästande nation i Tyskland, och deltog även i andra utomlandsfärder. Under en sådan besöktes bl. a. Palestina, där jag blev i tillfälle se Jerusalem och andra bibliska platser. Med moderna fortskaffningsmedel blev Palestina ett land i miniatyr. Färden med Svensksund till Norra Ishavet och Spetsbergen för sjömätningar och havsgeologiska undersökningar var en av de sista men kanske den mest intressanta. Med anställningstidens utgång vid Kungl. Flottan slutade också min sjömansbana. Orsaken härtill var dels de dåliga maritima tider, som uppkommo efter kriget, och dels att min broder Ola William, som också var sjöman, gick bort med norska barkskeppet Svartskog, vilket förläste med man och allt i Västindiska arkipelagen. Efter genomgången handelsskola fortsatte jag på den tekniska merkantila banan och är när detta skrives anställd i Monarkkoncernen som verkmästare och avdelningschef vid AB Tobo Bruks textilavdelning.

Sven V. Stark

Tab. 202

**ANNIE Elvira STARK**, f. 28 juli 1899

Föräldrar: Anna Waldemarsson och Per Svensson Stark (tab. 200)

G. m. köpmannen **OSCAR Emil PERSSON**, Kristianstad, f. 21 febr. 1892

Barn:

**Gunnar Oscar** f. 19 maj 1926 (tab. 204)

**Carl-William** f. 29 aug. 1922 (tab. 203)

**Per Ingvar Helge** „ 20 sept. 1934

Tab. 203

**CARL-WILLIAM BJÄREBORN**, kapten, Stockholm, f. 29 aug. 1922 i Kristianstad

Föräldrar: Annie Elvira Stark och Oscar Emil Persson (tab. 202)

G. 23 juni 1948 m. **INGE-BRITT HAGSTEDT**, f. 21 sept. 1925 i Stockholm (tab. 193)

Föräldrar: Astrid Waldemarsson och Gösta Hagstedt (tab. 192)

Barn:

**Charlotte Agneta** f. 11 nov. 1950 i Kristianstad

**Magnus Ulf C:son** f. 18 maj 1955 i Stockholm

Tab. 204

**GUNNAR Oscar BJÄREBORN**, trädgårdstekniker, Kristianstad, f. 19 maj 1926 i Kristianstad

Föräldrar: Annie Elvira Stark och Oscar Emil Persson (tab. 202)

G. 13 jan. 1950 m. **THYRA Mimmi Alfhild ANDERSSON**, f. 13 jan. 1925

Föräldrar: lantbr. Hans Andersson och h. h. Tilda, Fjälkinge

Barn:

**Hans-Gunnar** f. 2 dec. 1955 i Kristianstad

Tab. 205

**ANNA Paulina STARK**, f. 28 nov. 1905, d. 27 april 1942

Föräldrar: Anna Waldemarsson och Per Svensson Stark (tab. 200)

G. 1. 1925 m. fotografen **ELOF ALBIN PERSSON**, Kristianstad, f. 7 aug. 1896, d. 16 aug. 1938

G. 2. 1940 m. svarvaren **ARVID GRÖNROS**, Kristianstad, f. 13 mars 1896

Barn:

1. Erik Hjalmar f. 3 jan. 1926, ing., Stockholm      2. Anna-Stina f. 14 mars 1942

Tab. 206

**CLARA Margareta STARK**, f. 3 jan. 1907

Föräldrar: Anna Waldemarsson och Per Svensson Stark (tab. 200)

G. m. förmannen **IVAN SANDHOLM**, Sundbyberg, f. 18 okt. 1907 i Stockholm

Barn:

Sture Georg f. 16 juli 1941

Tab. 207

**ESTER Viola STARK**, f. 30 april 1909 i Viby

Föräldrar: Anna Waldemarsson och Per Svensson Stark (tab. 200)

G. 14 april 1934 m. lagerchefen **HJALMAR LINDELL**, Kristianstad, f. 21 febr. 1907

Barn, födda i Kristianstad:                      Ingegerd      f. 5 dec. 1938, stud

Bengt Hjalmar f. 1 juni 1936, ing.              Signe Viola    ,, 11 april 1944

## KRISTIANSTAD

I fråga om ålder kan Kristianstad inte på långt när mäta sig med Lund eller Malmö. Dess tillkomst inföll under den danska tidens sista skede och kan för övrigt noggrant dateras till den 19 maj 1614. Denna dag lät nämligen stadens grundläggare, Christian IV, utstaka dess plan på den av Helgeån omflutna Allön. På denna plats, där på ganska kort tid en icke obetydlig stad reste sig, hade tidigare funnits på sin höjd några oansenliga kojor. Men trots detta är ej heller Kristianstad helt utan äldre traditioner. I viss mån har även denna stad en historia eller kanske rättare sagt en förhistoria, som går mycket långt tillbaka i tiden. Staden tillkom nämligen för att ersätta en av Skånes äldsta köpstäder, den ca sex kilometer sydväst om Allön belägna Vä, som den 7 februari 1612 hade bränts och härjats av Gustaf II Adolf. I stället för att återuppbygga Vä på dess gamla plats fann Christian IV det lämpligare att grunda en helt ny stad, och härom underrättades Väborna i ett kungligt brev av den 19 december 1612. I den nya stadens fundamentsbrev, utfärdat den 22 maj 1614, upphävdes alla de privilegier och friheter, som tillkommit Vä, och dess invånare uppmanades att flytta över till staden på Allön. För att ytterligare stärka dennas ställning och för att skaffa den flera invånare, vilket trots maktbud och löften om stora underlättningar icke var så alldeles enkelt, beslöt kungen att offra ännu en traditionsrik gammal stad i närheten, nämligen hamn- och köpstaden Åhus, och den 25 april 1617 upphävdes också dennas stadsprivilegier. På detta sätt tog Kristianstad i arv gamla och förnämliga traditioner från dessa två äldre föregångare, och det kan därför ha sitt berättigande att först i korthet beröra deras öden.

Vä torde vara den äldsta av de båda. Dess namn har man sammanställt med det fornnordiska "vi", som betyder helig plats, offerställe, och menat, att orten redan under förhistorisk tid varit en betydande kultplats, samt att en marknadsplats i anknytning härtill varit det direkta upphovet till staden. Å andra sidan har det också gjorts gällande, att själva stadsbildningen skulle ha föranletts av ett kungligt ingripande. I varje fall visa talrika fynd från Vä, att den redan före medeltidens inbrott varit en ort av vikt. I dessa avseenden utgör staden en parallell till det visserligen mera betydande Lund, och detta gäller också i fråga om läget i förhållande till kusten samt beträffande stadsplanen, sådan denna i huvuddrag kunnat rekonstrueras. Om Lund erinras man också inför den märkliga Mariakyrkan, en gång stadskyrka och nu sockenkyrka i den by, som efterträtt den gamla staden. Ty närmare Lunds domkyrka står väl knappast någon annan av alla de landskyrkor, som bära vittnesbörd om dennas dominerande inflytande på den romanska arkitekturen i Norden. Mariakyrkans mått äro visserligen betydligt förminskade, men både materialet (finhuggna sandstenskvadrater), den arkitektoniska formgivningen och den dekorativa utsmyckningen hänvisa till Lund. Än tydligare framstod detta beroende, innan de båda tornen i väster, som i mindre skala direkt efterbildade Lundadomens gamla västverk, hade tagits ned efter en eldsvåda 1810. Även i övrigt har tiden farit hårt fram med det minnesrika templet, som står kvar som det främsta synliga minnet från staden Vä.

Strax efter mitten av 1100-talet grundade ärkebiskop Eskil ett premonstratenserkloster i förening med Mariakyrkan, men redan 1213 förstördes detta av eld och flyttades därefter till Bäckaskog. Ett helgeands- hus har Vä också haft, och ännu kvarstår ruinen av ytterligare en kyrklig byggnad, det åt S:t Gertrud helgade kapell, vari en drottning med samma namn, gemål till Knut VI av Danmark, skall ha begravts. Någon verkligt stor och betydande köpstad har Vä troligen aldrig varit. I ett avseende har dock staden vunnit en viss berömmelse, nämligen som centrum för ett både rikt och framför allt kvalitativt högtstående silversmide. Av det äldre nordiska material, som f. n. är känt, bär ett förhållandevis stort antal föremål Vä stadsstämpel, och därtill kommer, att åtskilliga av dessa höra till det yppersta inom nordisk guldsmedskonst. Detta konsthantverk tycks ha haft gamla anor i Vä, men särskilt rikt har det blomstrat under senare delen av stadens levnad. Särskilt framstår numera den vid tiden omkring 1600 verksamme guldsmeden Hans Clausson som en av Nordens skickligaste konstnärer på sitt område. Han var rådman i Vä, och efter att ha flyttat över till Kristianstad, beklädde han här samma ämbete under stadens första år; detta kan sägas vara signifikativt för de förnämliga traditioner, som den nya staden tog i arv från sin äldre föregångare.

Om Vä i åtskilligt inbjuder till jämförelser med Lund, erinrar den andra av Kristianstads båda föregångare snarare om Malmö. Men Åhus är som stad äldre, och den gamla ärkebiskopsborgen, vars lämningar ligga vid Helgeån ett stycke öster om den gamla stadsgränsen, är också av betydligt äldre ursprung än det eljest på sätt och vis motsvarande Malmöhus. Det äldsta samhället på strandremsan vid ån torde i alla fall ha varit av ungefär samma typ som det nedre Malmö.

Läget invid den utmärkta, naturliga hamn, som Helgeåns utlopp erbjöd, var givetvis förträffligt för en handelsstad, och åtminstone tidvis tycks också Åhus ha varit den viktigaste hamn- och köpstaden i dessa delar av det danska riket. En viss feodal särställning intog staden såsom lydande direkt under ärkebiskopsstolen i Lund, som 1149 hade fått Aos, d. v. s. området kring åmynningen, i förläning av danske kungen Sven Grathe. Som ett insegel härpå reste sig, troligen redan under 1100-talet, borganläggningen, i vars hägn staden utvecklades. Det bästa vittnesbördet om stadens utveckling lämnar den forna stadskyrkan, som här liksom i Vä helgats åt den heliga jungfrun. Till sina ursprungliga delar stammar den antagligen från början av 1200-talet men har troligen ersatt en äldre, med Mariakyrkan i Vä nära besläktad byggnad. Redan under 1200-talets lopp utvidgades kyrkan i två etapper, vilket vittnar om stadens snabba tillväxt och uppblomstring. Vid samma tid tillkom ett hospital (strax väster om stadsgränsen) samt ett svartbrödrakloster. Enligt en uppgift skall Åhus ha haft två kyrkor och tre kapell. Förutom de nämnda institutionerna ha med visshet funnits ett heligorskapellet (varav rester finnas kvar) och ett helgeandshus. Kyrkan, som är det främsta minnet från stadens storhetstid, erhöll under 1300-talet ett vapenhus i söder och fick mot slutet av medeltiden sitt kraftiga torn samt en kapell-tillbyggnad invid vapenhuset. En stor del av inredningen har tillkommit på början av 1600-talet, och från samma tid härrör troligen också den bekanta s. k. "Kungsstugan", det intressanta och vackra lilla korsvirkeshus, vars skorsten enligt traditionen tjänade Karl XI som gömställe undan förföljande danskar. Men eljest tycks tiden från och med medeltidens slut ha betecknat en nedgångsperiod för staden, åtminstone i jämförelse med glansperioden under 1200- och 1300-talen. Härtill ha säkerligen också bidragit svåra härjningar från svenskt håll, som Åhus i likhet med grannstaden Vä fick utstå vid flerfaldiga tillfällen. Det var väl där för knappast någon mera rik och betydande stad, som 1617 miste sina privilegier till förmån för det nya Kristianstad.

Men Åhus förlorade aldrig sin stadsprägel så fullständigt som Vä. Visserligen ha åkerfält och tobaksland erövrat stora delar av den gamla stadstomten, men rester av vall och grav markera ännu dess gamla gränser, liksom stadsplan och kvartersindelning fortfarande i stort sett göra sig gällande. Helt gick det icke att taga död på den gamla staden,



och dess fördelar i fråga om läget och hamnen miste aldrig fullständigt sin betydelse.

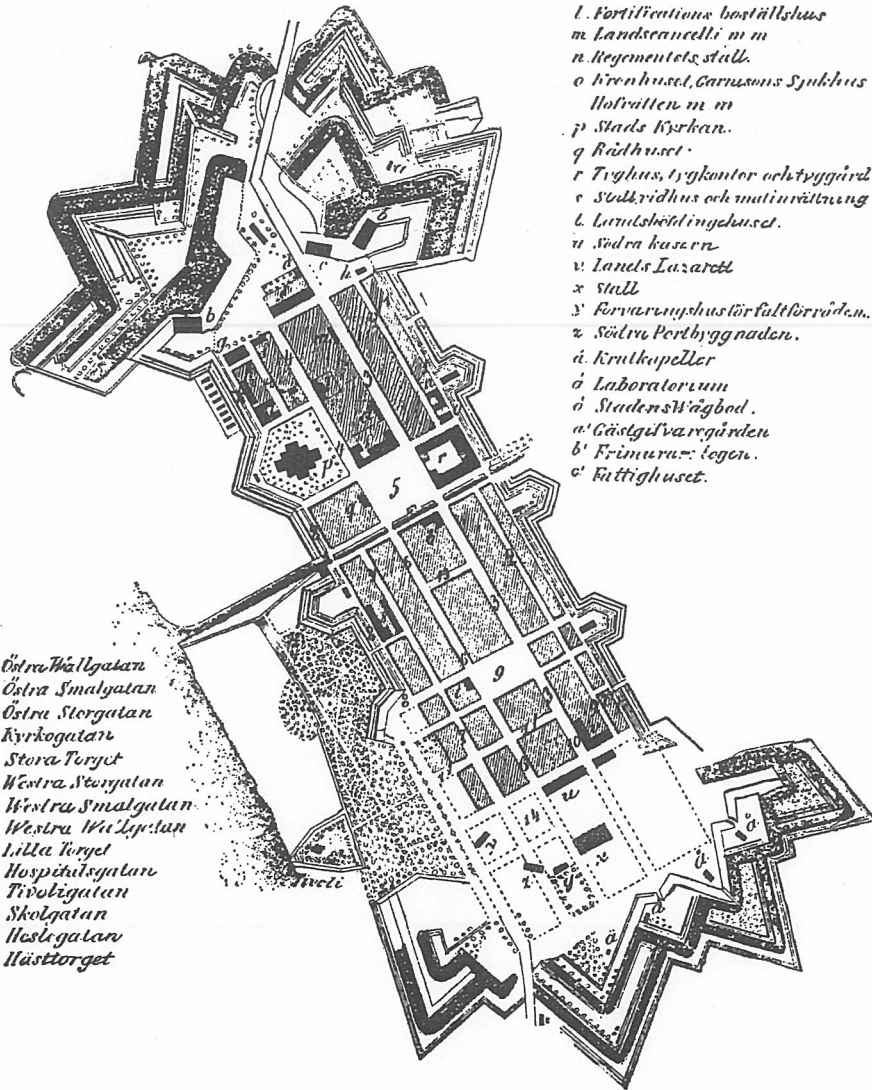
Christian IV:s beslut att icke återuppbygga det härjade Vä utan i dess ställe anlägga en ny stad dikterades icke av tillfälligheter utan hade sina särskilda skäl. Det var icke bara en ny och mera betydande handelsstad, han här ville skapa, det var i första hand en stark fästningsstad efter renässansens modernaste principer. Som sådan skulle den ingå som ett viktigt led i en kedja av fästen till skydd för det danska rikets gränser mot Sverige. Då det gällde att utse den lämpligaste platsen för en sådan modern fästningsstad, stannade kungen inför Allön, som genom omgivande vatten och sankmarker kunde erbjuda det bästa tänkbara skydd. Möjligt är, att han i sitt val haft en viss ledning av de båda, på var sida om Allön belägna adelsborgarna Hammarshus och Lillöhus. Starkt ökad betydelse fick också Allön genom den viktiga broförbindelse över Helgeån, som Christian IV här lät anordna 1613, året före stadens grundläggning. Härigenom sammanknötos huvudvägarna på båda sidor om ån, vilket hade sin stora betydelse både för fästningen och handelsstaden.

Som redan nämnts, var grundadet av Kristianstad icke någon ensamstående företeelse utan endast en detalj, om än viktig, i det stora byggnadsprogram, som den store renässanskungen och ivrige byggherren hade föresatt sig att genomföra. Men Kristianstad blev det största av dessa företag inom de skånska landskapen, och särskilt betydelsefullt är, att här för första gången skapades en anläggning, som helt och fullt gav uttryck för renässansens stadsbyggnadsidéer. Dessa, som bygga på de antika teoretikernas rationella, strängt geometriska idealplaner, möta oss här i den närmast på holländska mönster återgående form, som Christian IV införde. Och det främsta provet härpå uppvisar än i dag Kristianstads plan trots senare ingrepp.

Den av Christian IV utstakade planen karakteriseras av ordning, symmetri och väl genomtänkt proportionering. Det rektangulära stadsområdet omfattas av vallar med bastioner samt gravar och genomskäres av ett rätlinjigt gatusystem med breda huvudgator i stadens längdriktning, parallellt med dessa smalare vallgator utmed vallarna och slutligen mellan vardera vallgatan och huvudgatan en ännu smalare bakgata. Större delen av de regelbundet indelade tomterna vätta alltså åt en bredare huvudresp. vallgata och åt en smalare bakgata, vilket också är den typiska anordningen för renässansens stadsgårdar. En kanal delar staden i en större, sydlig del kring ett torg, avsett för handel m. m., och en mindre, nordlig del, omfattande ett större torg. Denna del omfattar kyrka, rådhus m. m. och har en mera officiell och förnämlig prägel än den förra, åt handel och hantverk ägnade stadsdelen. Den stora tomten öster om stortorget benämnes på de äldre planerna kungl. majestäts gård, och

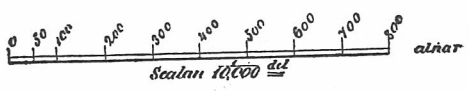


# CHRISTIANSTAD



- a. Krutkapell
- b. Casematterite byggnader
- c. Norra Portbyggnaden
- d. Norra Wackelhuset
- e. Norra Kasern
- f. Fortifications Materialgårderna
- g. Stads Theaterhus
- h. Regementets Gymnastikhus
- i. Heltig Carls skola
- k. Skolans Gymnastikhus
- l. Fortifications boställshus
- m. Landseancelli m m
- n. Regementets ställ.
- o. Brenhuset, Carnussons Sjukhus
- Hostratten m m
- p. Stads Kyrkan.
- q. Rådhuset.
- r. Tyghus, tygkontor och tyggård
- s. Stadskridhus och malinvävning
- t. Lärarskolehuset.
- u. Södra kasern
- v. Landt Lazarett
- x. Ställ
- y. Förvaringshus för fallförråden.
- z. Södra Portbyggnaden.
- ä. Krutkapeller
- å. Laboratorien
- ö. Stads Wägbad.
- a'. Gästgärvaregården
- b'. Frimurarelogen.
- c'. Fattighuset.

- 1. Östra Hållgatan
- 2. Östra Smalgatan
- 3. Östra Storgatan
- 4. Kyrkogatan
- 5. Stora Torget
- 6. Västra Storgatan
- 7. Västra Smalgatan
- 8. Västra Wälgatan
- 9. Lilla Torget
- 10. Hospitalsgatan
- 11. Tivoligatan
- 12. Skolgatan
- 13. Hestgatan
- 14. Håsttorget



möjligt är, att det varit kungens avsikt att här uppföra ett residens åt sig. Därav blev emellertid ingenting annat än en stallbyggnad, som utgör bottenvåningen i det nuvarande tyghuset från 1700-talets mitt.

Den nya staden skulle först och främst vara fästning, och största vikten lades därför vid befästningssystemet med vallar och bastioner. Men det fordrades också en kraftig garnison, som borgarna skulle förbinda sig att logera, och dessutom bestämdes det, att varje tomt skulle ha stallrum för 8 hästar. På detta sätt organiserades Kristianstad som garnisonsstad. Stadens uppgifter som handelsstad koncentrerades som nämnts till den södra stadsdelen med salutorget. Borgarna på den tiden levde emellertid icke endast av handel och hantverk utan voro dessutom bönder; jordbruket ingick som en nödvändighet för stadens försörjning, och för Kristianstads del var härför sörjt genom ganska stora områden utanför staden, där borgarna hade sina små åkrar och ängslotter.

Jämte stadsplanen är det främst Heliga Trefaldighetskyrkan, som minner oss om stadens grundläggare. Om Lundadomen och Malmö S:t Petri värdigt representera romansk respektive gotisk arkitektur, så stå vi här inför det skönaste prov, vi ha av renässansens kyrkobyggnadskonst. Det är praktfull, festlig arkitektur, som här möter oss, vitt skild från de båda nämnda föregångarnas. De röda tegelmurarna brytas av rika ornament, listverk och band av sandsten och krönas av de vackert svängda praktgavlarna. Det korsformiga kyrkorummet gör ett egenartat intryck av rymd och luftighet tack vare de höga fönsterna, som släppa in ett övermått av ljus, men framför allt på grund av de tunna pelarna, som uppbära valven. Här möta vi renässansen i mera klassisk, måttfull gestalt i altare och predikstol, men också i allt sitt rika och festliga överdåd i den praktfulla orgelfasaden.

Christian IV:s fästningsstad fick icke tillfälle att bjuda svenskarna spetsen, när den stora anstormningen skedde, ty denna satte in på annat håll, och tåget över Bälten blev det avgörande, som förvandlade Skåne till en svensk provins. Under den närmaste tiden därefter rådde det stor osäkerhet om Kristianstads öde. Än var man betänkt på att slopa fästningen, än planerade man väldiga utbyggnader av densamma och föreslog att göra staden till centrum för provinsen; man hade t. o. m. tankar på att förlägga universitetet hit i stället för till Lund. Men eljest var det svåra år för staden, särskilt under Karl XI:s krig, då danskarna åter för en tid innehade staden, som fick lida svårt av belägring och därmed följande nöd, svält och pest. Under Karl XII:s tid hade staden under några år äran av att vara säte för ett kungligt hov, nämligen för den från Polen fördrivne Stanislaus Leczinsky med familj och svit, vilket dock icke gjorde stadens villkor lättare utan tvärtom. Men under frihetstiden blev det allvar av planerna på fästningens modernisering och

utbyggnad, och då upplevde Kristianstad sin andra glansperiod. Från denna tid minna dels några militära byggnader, särskilt Norra Kasernen och Tyggården, samt de båda stadSPORTarna, ritade av Hårleman och Palmstedt, dels också en del goda exempel på borgerlig arkitektur.

Garnisonen satte nu sin prägel på staden, som åter var en viktig fästning och en betydande stad. Som ett vittnesbörd härom kan man uppfatta den unge jägmästaren Tolls "revolution", som genomfördes under nog så drastiska former till stöd för Gustaf III:s statsvälvning. Även in på 1800-talet bibehöll staden i stort sett sin ställning. Namn som Carl von Cardell och Wendes artilleriregemente samt Georg Carl von Döbeln och Norra Skånska infanteriregementet tala härom. Karl Johanstiden ger också sitt bidrag till stadens arkitektoniska dräkt: den enkla stränga putsarkitektur, som är ett karakteristiskt drag för staden och så väl stämmer överens med den militära prägel och ytterligare betonas av stadsplanens rätlinjighet. Det främsta provet utgör Kronohuset vid Stora Torg, uppfört 1840 för hovrätten samt vissa militära ändamål.

1847 härjades Kristianstads södra delar av en svår eldsvåda. Året därpå började fästningsverken raseras, och nu ändrade staden snabbt utseende. Vallarna jämnades ut och blevo till boulevarder, och staden, som dittills hållit sig inom sitt gamla, av Christian IV utstakade område, växte nu ut med våldsamt fart. Fästnings- och garnisonsstaden blev den framåtsträvande handels- och industristaden. Först under det senaste världskrigets beredskapsår återfick Kristianstad sin forna karaktär av militärstad.

Men ännu står Christian IV:s härliga Trefaldighetskyrka som stadens dyrbaraste värde, och fortfarande kan man studera hans stadsplan. Överallt i staden möter man hans krönte namnchiffer, ty fastän staden har varit svensk i snart trehundra år, bär den fortfarande sin danske grundläggares monogram som stadsvapen till ära för hans verk.

Tab. 208

**INGAR JEPPASDOTTER**, f. 22 maj 1800 å Viby nr 6, d. 1868 i Kristianstad  
Föräldrar: Jeppa Pehrsson och Marna Nilsdotter (tab. 39)

G. m. åbon och kvarnägaren **ÅKE ÅKESSON**, Hammar, f. 6 sept. 1805 i Fjälkinge, d. 1834  
i Hammar av koppor

Barn:

Åke f. 1825, utfl. till U. S. A.      Nils f. 5 nov. 1831 (tab. 226)  
Anna f. 3 sept. 1826 (tab. 209)      Jöns „ 24 febr. 1834 ( „ 228)

113

Tab. 209

**ANNA ÅKESDOTTER**, f. 3 sept. 1826 i Fjälkinge

Föräldrar: Ingar Jeppasdotter och Åke Åkesson (tab. 208)

G. m. häradsskräddaren **OLA ÅKESSON**, f. 9 jan. 1822 i Gälltofta, Rinkaby

Barn:

Per f. 20 juni 1850 (tab. 210)

Enligt uppgifter hämtade ur Rinkaby församlings husförhörslängd 1845—1855 "lärer Ola Åkesson hafa omkommit på sjön, men utan att vara funnen". Vidare har den 30 mars 1854 antecknats, att han varit borta 2 ½ år.

Tab. 210

**PER OLSSON WIBERG**, musikstyckjunkare, Kristianstad, f. 20 juni 1850 i Gälltofta, Rinkaby fsg, d. 9 april 1937 i Kristianstad

Föräldrar: Anna Åkesdotter och Ola Åkesson (tab. 209)

G. 1873 m. **INGAR (Ingrid) KARLSSON**, f. 16 febr. 1851 i Färlöv, d. 11 mars 1928 i Kristianstad

Barn, födda i Landskrona:

**Ernst Sigfrid** f. 20 mars 1874 (tab. 211) **Helge Sixten** f. 13 okt. 1882, d. 2 mars 1885

**Agnes Therese** „ 22 maj 1876 ( „ 212) **Helge Valdemar** f. 13 jan. 1886 (tab. 217)

**Victor Hugo Emanuel** f. 11 juli 1878 **Edith Vera Ragnhild** f. 10 febr. 1888,  
(tab. 216) d. 17 april 1948

**Ebba Constance** f. 23 juli 1880, d. 7 nov. 1945 **Tage Albert** f. 20 april 1890 (tab. 223)

Tab. 211

**ERNST Sigfrid WIBERG**, sjökapt., Stockholm, f. 20 mars 1874 i Landskrona, d. 26 okt. 1932 i Stockholm

Föräldrar: Per Olsson Wiberg och Ingar (Ingrid) Karlsson (tab. 210)

G. 25 dec. 1910 m. **Ulrika (RIKEN) SIMONSON**, f. 26 april 1878 i Landskrona, d. 3 okt. 1956 i Landskrona

Tab. 212

**AGNES Therese WIBERG**, f. 22 maj 1876 i Landskrona, d. 16 jan. 1949 i Stockholm

Föräldrar: Per Olsson Wiberg och Ingar (Ingrid) Karlsson (tab. 210)

G. m. fanjunk. **PER Gerhard BONGENHIELM**, Stockholm, f. 8 jan. 1868, d. 12 jan. 1944

Barn:

**Folke** Per Agnar f. 16 juni 1900 (tab. 213) **Vivan Agnes Ragnhild** f. 17 febr. 1909

**Malte Valter** f. 20 nov. 1904 (tab. 214) (tab. 215)

Tab. 213

**FOLKE** Per Agnar **BONGENHIELM**, aukt. revisor, ryttmästare, Stockholm, f. 16 juni 1900 i Landskrona

Föräldrar: Agnes Therese Wiberg och Per Gerhard Bongenhjelm (tab. 212)

G. m. **BRITA SWARTLING**, f. 27 maj 1907 i Norrköping

Barn:

**Magnus Ivar F:son** f. 22 dec. 1935 i Stockholm **Per Ivar F:son** f. 30 maj 1938 i Norrköping  
holm Brita Evy **Elisabeth** f. 27 febr. 1942 i Stockholm

Tab. 214

**MALTE Valter BONGENHIELM**, förste polisassistent vid stadspolisen, Stockholm, f. 20 nov. 1904

Föräldrar: Agnes Therese Wiberg och Per Gerhard Bongenhjelm (tab. 212)

G. m. **Elsa MARGARETA STAG**, f. 16 okt. 1910

Barn: **Britt Astrid** f. 29 mars 1941

Tab. 215

**VIVAN Agnes Ragnhild BONGENHIELM**, Lund, f. 17 febr. 1909 i Eksjö  
Föräldrar: Agnes Therese Wiberg och Per Gerhard Bongenhjelm (tab. 212)

G. 5 okt. 1935 m. köpm. **ALFRED BRAGE-PETERSSON**, f. 21 juni 1906 i Kristianstad

Barn:

**Lars Arvid** f. 2 jan. 1940, d. 1 jan. 1943

**Elsa Kerstin** f. 15 nov. 1943

Tab. 216

**Victor HUGO Emanuel Wiberg**, frisörmästare, Göteborg, f. 11 juli 1878 i Landskrona,  
d. 8 juni 1932 i Göteborg

Föräldrar: Per Olsson Wiberg och Ingar (Ingrid) Karlsson (tab. 210)

G. 1903 m. **ELNA ANDERSSON**, f. 22 aug. 1876

Barn: **Elsa** f. 11 aug. 1904, utfl. till U. S. A.

Tab. 217

**HELGE Waldemar WIBERG**, styckjunkare, Stockholm, f. 13 jan. 1886 i Landskrona,  
d. 29 jan. 1940 i Stockholm

Föräldrar: Per Olsson Wiberg och Ingar (Ingrid) Karlsson (tab. 210)

G. m. **SIGNE Elfrida BRANDT**, f. 13 sept. 1886, d. 4 april 1944

Barn:

**Ingrid Constance Majken** f. 21 dec. 1911  
(tab. 218)

**Per Albert Valdemar** f. 25 aug. 1915  
(tab. 219)

**Hedwig** f. 18 sept. 1918, d. 28 mars 1920

**Inga-Lill Ulrika** f. 7 febr. 1921 (tab. 220)

**Bo Allan Helge** „ 19 okt. 1923 ( „ 221)

**Solwieg Signe Elisabeth** f. 19 okt. 1925  
(tab. 222)

Tab. 218

**Ingrid Constance MAJKEN WIBERG**, f. 21 dec. 1911 i Jönköping

Föräldrar: Helge Waldemar Wiberg och Signe Elfrida Brandt (tab. 217)

G. 1935 m. förs. ch. **JOHN Albert Bernhard BARDÉN**, Stockholm, f. 18 mars 1909  
i Jönköping

Barn:

**Ingrid Marianne** f. 18 sept. 1940

**Jan Åke** f. 9 sept. 1942



Tab. 225

**TAGE Lennart Tageson WIBERG**, hovmästare, Hälsingborg, f. 25 dec. 1918  
Föräldrar: Tage Albert Wiberg och Hilda Wessel (tab. 223)

G. 1943 m. **BRITTA LILLY PERSSON**, f. 4 sept. 1920

Barn:

Barbro Agneta Tagesdotter f. 3 okt. 1943

Tab. 226

**NILS ÅKESSON**, telegrafvaktm., Kristianstad, f. 5 nov. 1831 i Nosaby, d. 9 maj 1923  
i Kristianstad

Föräldrar: Ingar Jeppasdotter och Åke Åkesson (tab. 208)

G. m. **ELNA MÅRTENSSON**, f. 1 nov. 1836, d. 12 dec. 1881

Barn:

Sigrid f. 2 sept. 1871, d. 25 nov. 1887  
i U. S. A.

Elna Josefina f. 21 april 1867 (tab. 227) Hulda Bernhardina f. 13 juni 1876,  
d. 18 juli 1898

Tab. 227

**ELNA JOSEFINA NILSDOTTER**, f. 21 april 1867

Föräldrar: Nils Åkesson och Elna Mårtensson (tab. 226)

G. m. **LYSELL**, industriman i Amerika

Barn:

Ingeborg Greta, gift och har en dotter

Tab. 228

**JÖNS Åkesson WIBERG**, bagaremäst., Kristianstad, f. 24 febr. 1834 i Nosaby, d. 28  
nov. 1883

Föräldrar: Ingar Jeppasdotter och Åke Åkesson (tab. 208)

G. 12 maj 1859 m. **MARGARETA SVENSDOTTER**, f. 2 jan. 1837, d. 25 juni 1914

Föräldrar: Sven Åstrandsson och Gertrud Nilsdotter

Barn:

**Carl-Oscar** f. 20 april 1860 (tab. 229) **Tage Harald** f. 6 sept. 1865 (tab. 237)

**Anna Josefina** „ 30 juni 1861, d. 1 april 1935 **Sven Hjalmar** „ 7 sept. 1872 ( „ 244)

Tab. 229

**CARL-OSCAR WIBERG**, stationsskrivare vid S. J., Hässleholm, f. 20 april 1860 i  
Kristianstad, d. 14 nov. 1894 i Kristianstad

Föräldrar: Jöns Åkesson Wiberg och Margareta Svensdotter (tab. 228)

G. 12 juli 1886 m. **PAULINE Wilhelmine Emilie CLAESSION**, f. 31 maj 1859 i Malmö,  
d. 20 april 1916 i Köpenhamn

Föräldrar: spinnmästaren Magnus Claesson och Wilhelmine Poulsen

Barn:

**Erik Gösta Berner** f. 24 juli 1887 (tab. 230) **Claes Sverker Johannes** f. 10 okt. 1891

**Harald Åke Martin** f. 16 sept. 1889 (tab. 234) (tab. 235)

**Carl-Oscar** f. 7 mars 1895 (tab. 236)



Tab. 230

**ERIK Gösta Berner WIBERG**, bankkamrer, kapt., Ystad, f. 24 juli 1887 i Stoby,  
d. 27 maj 1942

Föräldrar: Carl-Oscar Wiberg och Pauline Wilhelmine Emilie Claesson (tab. 229)

G. 18 maj 1918 m. **MÄRTHA Lilly Charlotta ERICSSON**, f. 10 juni 1896 i Ystad

Föräldrar: bokhandlanden Richard Ericsson och Gerda von Normann

Barn, födda i Ystad:

Gerdt **Lennart** E:son f. 3 mars 1919  
(tab. 231)

Carl **Gösta** Richard E:son f. 12 okt. 1920  
(tab. 232)

Gerda Pauline **Marianne** f. 15 sept. 1925  
(tab. 233)

Tab. 231

**Gerdt LENNART Eriksson WIBERG**, bolagsjurist, Stockholm, f. 3 mars 1919 i Ystad

Föräldrar: Erik Gösta Berner Wiberg och Märtha Lilly Charlotta Ericsson (tab. 230)

G. 21 jan. 1950 m. **ANNE FRANÇOISE NETTER**, f. 8 sept. 1922 i Paris, Frankrike

Föräldrar: direktören Jonas Netter och Anne Pernet

Tab. 232

**Carl GÖSTA Richard Eriksson WIBERG**, fastighetsägare, Landskrona, f. 12 okt. 1920  
i Ystad

Föräldrar: Erik Gösta Berner Wiberg och Märtha Lilly Charlotta Ericsson (tab. 230)

G. m. **Emma HELLFRI WENDEL**, f. 23 dec. 1918 i Munkarp

Föräldrar: skomakarmästaren Fabian Wendel och Ellen Ekbladh

Barn:

**Britt Marianne** f. 30 maj 1944 i Lands-  
krona

**Carin Maria Elisabeth** f. 8 aug. 1950 i  
Landskrona

**Carl Eric Christer** f. 16 aug. 1945 i Halm-  
stad

**Lars-Lennart** f. 18 okt. 1955 i Landskrona

Tab. 233

**Gerda Pauline MARIANNE WIBERG**, ekonomiföreståndarinna, Stockholm, f. 15 sept.  
1925 i Ystad

Föräldrar: Erik Gösta Berner Wiberg och Märta Lilly Charlotta Ericsson (tab. 230)

G. 21 okt. 1950 m. **KARL-ARNE Anders HEDLUND**, f. 26 aug. 1920 i Stora Tuna fsg

Föräldrar: brukstjänstemannen Emil Hedlund och Alma Åhlund

Tab. 234

**HARALD Åke Martin (WIBERG) CLAESSION**, bankdirektör, Köpenhamn, f. 16 sept.  
1889 i Stoby fsg.

Föräldrar: Carl-Oscar Wiberg och Pauline Claesson (tab. 229)

Adopterad av sin morbroder, direktören Christian Claesson och h. h.

G. m. **EMMY ANNA JOHANNE LYSBERG**, f. 23 nov. 1886 i Köpenhamn

Föräldrar: fabrikören Anders Lysberg och Johanne Dencker

Barn:

**Erik John** f. 1 nov. 1919 i Köpenhamn, d. därstädes 24 juni 1937, konstnär (målare)

Tab. 235

**Claes SVERKER Johannes WIBERG**, U. S. A., f. 10 okt. 1891 i Stoby fsg, d. 1 maj 1942  
Föräldrar: Carl-Oscar Wiberg och Pauline Claesson (tab. 229)

G. 24 maj 1925 m. **INGRID HEURLIN**, f. 30 sept. 1901, Wakefield, Mass., U. S. A.  
Föräldrar: Berndt Felix Heurlin och Sofia Annette Björklund

Barn:

**Lars Erik** f. 1 juni 1928, Wakefield, Mass., U. S. A.

Sverker Wiberg, Physical and Medical Director, deltog såsom flygpilot i världskriget 1914—1918, ägde Malden Door and Window Company, Malden, Mass., U. S. A.

Tab. 236

**CARL-OSCAR WIBERG**, kontorschef, Köpenhamn, f. 7 mars 1895 i Stoby fsg., d. 16 febr. 1951

Föräldrar: Carl-Oscar Wiberg och Pauline Claesson (tab. 229)

G. m. **Anna Elisabeth (ANNA-LISA) DAHLSTROM**, f. 4 april 1895 i Trelleborg  
Föräldrar: åkeriägaren J. Dahlström och Maria Andersdotter

Barn:

**Sven Allan** f. 21 juli 1914 i Malmö, kock, **Carl-Oscar** f. 8 okt. 1920 i Köpenhamn  
Aarhus, Danmark

Tab. 237

**TAGE Harald WIBERG**, sjökapten, löjtnant i Kungl. Flottans reserv, Stockholm  
f. 6 sept. 1865 i Kristianstad, d. 14 mars 1945

Föräldrar: Jöns Åkesson Wiberg och Margareta Svendsdotter (tab. 228)

G. 4 nov. 1899 m. **KERSTIN Malvina Margareta SANTESSON** f. 23 juli 1876 i Stockholm, d. 9 jan. 1945 i Stockholm

Föräldrar: tenngjutaremäst. Frans A. Santesson och Aurora Silfverdahl

Barn:

**Sture T:son** f. 9 dec. 1906 (tab. 242)

**Kerstin Anna-Margareta T:dotter** f. 28 aug.

**Åke T:son** f. 22 okt. 1900 (tab. 238)

1912 (tab. 243)

Tab. 238

**ÅKE Tagesson WIBERG**, direktör, Stockholm, f. 22 okt. 1900 i Stockholm, d. 22 jan. 1946 i Stockholm

Föräldrar: Tage Harald Wiberg och Kerstin Malvina Margareta Santesson (tab. 237)

G. 11 sept. 1924 m. **ROSA Eleonora MELLBERG**, f. 9 april 1902 i Stockholm

Föräldrar: möbelhandl. Anders Johan David Mellberg och Agnes Eleonora Andersson

Barn:

**Kerstin Agnes Rosa Margareta Åkesdotter** **Carl Christer Åkesson** f. 12 april 1930  
f. 30 maj 1926 (tab. 239) (tab. 241)

**Inger Eleonora Margareta Åkesdotter**  
f. 17 okt. 1927 (tab. 240)

**Per Åke Åkesson** f. 10 jan. 1934, teknolog

Tab. 239

**KERSTIN** Agnes Rosa Margareta Åkesdotter **WIBERG**, f. 30 maj 1926  
Föräldrar: Åke Tagesson Wiberg och Rosa Eleonora Mellberg (tab. 238)

G. 1948 m. kamreraren **GUNNAR** Frans Olof **BLOM**, Stockholm, f. 23 okt. 1919  
Föräldrar: direktören Olof Sixten Blom och Margit Vilhelmina Siving

Barn:

**Klas** Olof Åke f. 16 april 1949      **Lena** Margareta f. 16 okt. 1952

Tab. 240

**INGER** Eleonora Margareta Åkesdotter **WIBERG**, f. 17 okt. 1927

Föräldrar: Åke Tagesson Wiberg och Rosa Eleonora Mellberg (tab. 238)

G. 14 maj 1949 m. ingenjören **LARS** John **MELLANDER**, Johanneshov, f. 17 dec. 1925  
Föräldrar: disponenten John Fredrik Mellander och Saga Ann-Marie Pemer

Barn:

**Marie** f. 19 mars 1954      **Charlotte** f. 25 jan. 1957

Tab. 241

**Carl** **CHRISTER** Åkesson **WIBERG**, konsul, Valparaiso, Chile, f. 12 april 1930 i Stockholm

Föräldrar: Åke Tagesson Wiberg och Rosa Eleonora Mellberg (tab. 238)

G. 1952—1953 m. **EVA** **ALDEBORG**, f. 5 april 1932, Göteborg

Föräldrar: Tandläkaren Rolf Aldeborg och Gunborg Hildegard Maria Jonzon

Barn:

**Truls** **Jan** Christersson f. 13 sept. 1952

Tab. 242

**STURE** Tagesson **WIBERG**, direktör, New York, U. S. A., f. 9 dec. 1906 i Stockholm.  
(Bostad: Hazel Nut Road, Westport, Conn., U. S. A.)

Föräldrar: Tage Harald Wiberg och Kerstin Malvina Margareta Santesson (tab. 237)

G. 1. 26 sept. 1935—1941 m. **GERTRUD** **BLOM**, f. 12 juni 1910 i Norrköping

Föräldrar: Konsul Hugo Blom och Karin Lundborg, Norrköping

G. 2. 26 sept. 1942 m. **KARIN** Maria Augusta **BELFRAGE**, f. 9 juli 1910 i Örebro

Föräldrar: Nils Fredrik Vilhelm Belfrage och Anna Maria Östbom

Barn:

1. **Björn** Sturesson f. 21 jan. 1937 i Stockholm      **Jöns** Åke Sturesson f. 6 jan. 1945 i Stockholm

2. **Elisabeth** Sturesdotter f. 30 okt. 1943 i Stockholm      **Harald** Sturesson f. 10 dec. 1947 i Göteborg